



## Présentation

### Contenu de l'outil

une fiche d'aide à la préparation du jeu - 6 étiquettes « atelier » - une feuille de route - 5 jeux de 6 consignes (une par matière) - 5 livrets d'accompagnement (un par matière) - des fiches d'aide à la correction - 24 cartes pour le jeu des matières premières - une fiche solution du jeu des matières premières - une fiche de mots à reconstituer pour l'atelier « la main dans le sac » - une fiche « le contenu de nos poubelles » - une brochure sur le tri sélectif éditée par la Métropole de Montpellier - 5 jeux de 9 photos à découper pour le jeu des filières (un jeu par matière) - des étiquettes d'installation pour l'atelier « tout beau, tout neuf ! » + 4 photos à découper (équipe « déchets verts ») - une brochure « Le recyclage ou la deuxième vie des emballages » éditée par Éco-Emballage

**Public :** 9 ans et +

**Durée :** 1h30 à 2h

**Période :** toute l'année

**Matériel supplémentaire à prévoir :** divers prospectus ou catalogues (prévoir des publicités de jardineries) pour l'atelier 2 - des ciseaux et de la colle (atelier 2) - au moins 6 déchets « propres » par matière correspondant aux groupes (carton, métaux, plastique, verre et déchets verts) pour l'atelier 3 - 6 grands sacs poubelle opaques (atelier 3) - les objets suivants pour l'atelier 6 : une polaire, une bouteille en plastique, une boîte de conserve, un trombone, un bocal en verre, une bouteille en verre, des feuilles mortes, du compost, une brique alimentaire, quelques feuilles d'essuie-tout

### OBJECTIFS :

- Connaître quelques matières premières d'objets usuels
- Sensibiliser au tri sélectif et à la biodégradabilité des déchets
- Comprendre que les déchets peuvent avoir une deuxième « vie » (recyclage) = matières valorisées

## Déroulement

Le jeu a pour but de découvrir les déchets en abordant différents thèmes, matières premières, tri, filières, recyclage.

Prendre soin d'installer les 6 ateliers sur 6 tables suffisamment éloignées les unes des autres.

Les enfants sont divisés en 5 équipes : carton, métaux, plastique, verre et déchets verts. À l'aide de la feuille de route, un animateur ou l'enseignant (le maître du jeu) envoie les enfants sur les missions (tous les groupes doivent être sur des bornes différentes). Les autres adultes aident les enfants ou valident les ateliers. Quand un groupe a terminé sa mission, il remplit la partie correspondante sur son livret puis revient vers le maître du jeu qui vérifie la réponse. Si elle est exacte, il la valide et envoie l'équipe sur un autre atelier. En cas d'erreur, il peut aider les enfants à corriger ou renvoyer l'équipe refaire la mission.



# Les déchets de A à Z

## La deuxième vie des déchets



### Atelier n°1 - Les matières premières :

À partir des cartes des matières premières, les enfants trouvent celle qui permet de fabriquer le matériau de leur équipe. Ensuite, parmi toutes les matières premières proposées, ils en citent 3, renouvelables ou non renouvelables. On peut envisager une autocorrection du groupe grâce aux cartes « solutions » des matières premières.

### Atelier n°2 - Les objets :

À partir de journaux publicitaires, les enfants cherchent des objets constitués avec leur matière de référence, les découpent et les collent sur le livret.

### Atelier n°3 - La main dans le sac :

6 sacs sont disposés sur une table. Dans chaque sac, il y a 5 objets correspondant à 5 familles de déchets (plastique, métaux, carton, déchets verts, verre). Sur chaque objet une lettre est inscrite. Au toucher, les enfants sortent de chaque sac l'objet de leur matière et reconstituent un mot à partir des 6 lettres trouvées.

### Atelier n°4 - Le contenu de nos poubelles :

À partir de la lecture du document « le contenu de nos poubelles », les équipes identifient quelle proportion de leur matière est jetée chaque année dans nos poubelles. Les équipes calculent ensuite la quantité de déchets produite en une année par 4 personnes. Elles essaient de la comparer au poids d'un des 4 animaux proposés. Elles entourent enfin la poubelle dans laquelle leur matière doit être jetée.

Informations : une baleine bleue pèse environ 150 tonnes, un rhinocéros pèse en moyenne 2 300 kg, un bœuf pèse entre 500 et 1 000 kg, un cochon pèse aux alentours de 150 kg.

### Atelier n°5 - Le jeu des filières :

Chaque équipe replace dans le bon ordre les 9 photos correspondant à la filière de recyclage de sa matière de référence. Elle pourra s'aider des indications données au dos des cartes. Ensuite, l'équipe complète son livret avec une filière plus schématique.

### Atelier n°6 - Tout beau, tout neuf !

Les équipes associent 5 déchets à 5 objets valorisés. Grâce à la brochure « Le recyclage ou la deuxième vie des emballages », elles répondent ensuite à une question concernant l'économie de matière première réalisée grâce au recyclage de leur matière.

À la fin du jeu, une mise en commun des réponses des équipes est nécessaire. On peut demander à chaque équipe de présenter la vie de sa matière, depuis son origine jusqu'à sa valorisation. Cet exercice peut se faire sous forme d'écrits, de dessins, de saynètes... La dernière page du livret pourra servir de support.





## Prolongements

On peut envisager que les thématiques de chaque étape soient reprises et approfondies.

### Pistes d'approfondissement :

- Les matières premières, origine géographique, renouvellement.
- Mise en place du tri dans l'école : poubelle jaune, composteur, vermicomposteur.
- Étude des filières des déchets.
- Visite de lieux de gestion des déchets : point propreté, centre de tri Déméter, unité de méthanisation Amétyst.
- Réutilisation, revalorisation : activités de « Récup'Art », fabrication de papier recyclé.
- Les gestes écocitoyens pour réduire la production de déchets.

Les ateliers des bornes 3 et 5 sont inspirés du dispositif « Rouletaboule » édité par le réseau « École et Nature ».





## Préparation des ateliers

**Prévoir un livret par équipe de matière. En plus de l'étiquette « borne » et des fiches « consigne », voici pour chaque borne le matériel à installer :**

### Atelier n°1 - Les matières premières :

Le jeu de 24 cartes sur les matières premières (12 cartes « matières premières » et 12 cartes « objets ») - la fiche « solution »

### Atelier n°2 - Les objets :

Divers prospectus ou catalogues - des ciseaux - des sticks de colle

### Atelier n°3 - la main dans le sac :

6 sacs opaques - 5 objets pour chacune des 5 familles de déchets (plastique, métaux, carton, déchets verts, verre). Sur chaque objet une lettre découpée est collée ou fixée (voir la fiche « mots à reconstituer »). Les lettres du mot mystère correspondant à la famille doivent être collées sur les 6 objets de la même famille. Placer un objet de chaque famille dans chaque sac.

### Atelier n°4 - Le contenu de nos poubelles :

La fiche intitulée « le contenu de nos poubelles » - un prospectus de la Métropole de Montpellier sur le tri sélectif.

### Atelier n°5 - Le jeu des filières :

Les 5 jeux de 9 cartes des filières : carton, déchets verts, métaux, plastique et verre.

### Atelier n°6 - Tout beau, tout neuf !

5 déchets propres (un de chaque matière) :

1. boîte de conserve
2. feuilles mortes
3. bocal en verre
4. brique alimentaire
5. bouteille en plastique

5 objets fabriqués à partir de matières recyclées :

- A. polaire
- B. bouteille en verre
- C. trombone
- D. compost
- E. essuie-tout

Sur chaque objet est fixé le chiffre ou la lettre correspondant (voir document). Placer une brochure « Le recyclage ou la deuxième vie des emballages » éditée par Éco-Emballage. Installer les 4 photos pour l'équipe « déchets verts ».



## Feuille de route

ÉQUIPES ÉTAPES	A	B	C	D	E	F
1 les matières premières						
2 la matière des objets						
3 la main dans le sac						
4 le tri sélectif						
5 le jeu des filières						
6 tout neuf, tout beau						



Étiquettes « ateliers »



ATELIER 1



ATELIER 2



ATELIER 3



Étiquettes « ateliers »



ATELIER 4



ATELIER 5

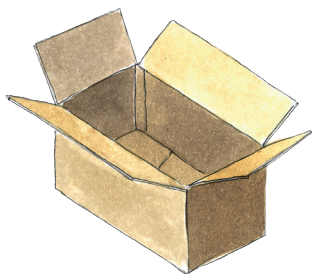


ATELIER 6



## Atelier 1

# LES MATIÈRES PREMIÈRES



Équipe  
« carton »

### Question n°1 :

Parmi les cartes des « matières premières » (bordure claire), retrouve celle qui permet de fabriquer le carton.

### Question n°2 :

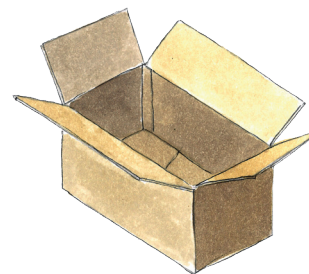
Parmi les matières premières proposées, cite 3 matières renouvelables.

*Les matières premières **renouvelables** proviennent de la nature vivante et comprennent les matières animales et végétales qui sont généralement produites par l'agriculture, la sylviculture ou la pêche.*



## Atelier 2

# LES OBJETS

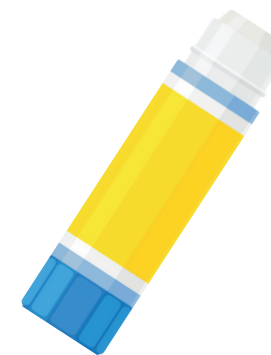


Équipe  
« carton »

### Épreuve :

Parmi ces prospectus, découpe 6 objets en carton.

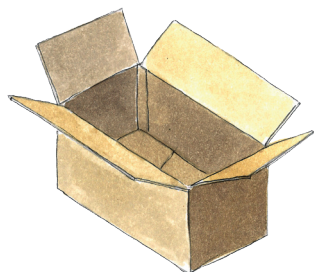
Colle-les sur ton livret.







## Atelier 3 LA MAIN DANS LE SAC



Équipe  
« carton »

Alfred Récup a oublié un objet en carton dans chacun de ces 6 sacs poubelle.

### Épreuve :

En t'aidant uniquement de tes mains, retrouve l'objet en carton égaré dans chaque sac.

Une lettre se trouve sur chaque objet.

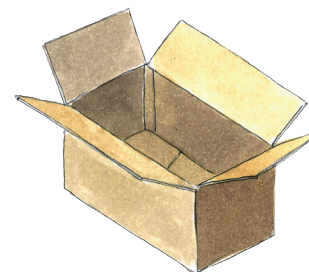
Tu dois reconstituer un mot de 6 lettres avec toutes les lettres trouvées.



### ATTENTION !

*Replace bien chaque objet dans le sac où tu l'as pris.*

## Atelier 4 LE CONTENU DE NOS POUBELLES



Équipe  
« carton »

### Question n°1 :

En observant le document sur la table, trouve la proportion de papier et carton qui est jetée par les français dans les poubelles domestiques.

### Question n°2 :

Entoure l'animal dont le poids se rapproche le plus du poids des déchets produits (toutes matières confondues) par 4 personnes en une année ?

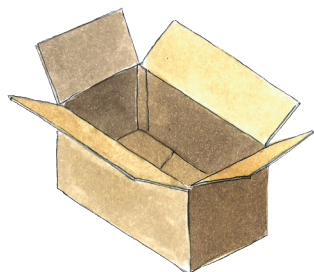
### Question n°3 :

Sur ton livret, entoure la poubelle dans laquelle tu dois jeter les emballages en carton.



## Atelier 5

# LA JEU DES FILIÈRES



Équipe  
« carton »

### Épreuve :

- Ouvre le paquet de photos de ton équipe.
- En t'aidant des indications au dos, positionne les 9 photos, dans l'ordre du cycle de recyclage.

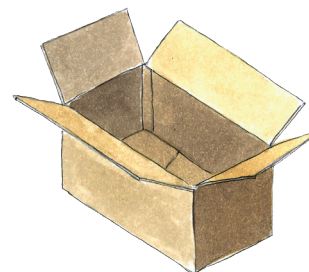
### Question :

Sur ton livret, numérote dans le bon ordre (de 1 à 6) les étapes de la filière du carton.



## Atelier 6

# TOUT BEAU, TOUT NEUF !



Équipe  
« carton »

### Épreuve :

5 objets recyclés (A à E) et 5 déchets (1 à 5) sont posés devant toi.

À l'aide du document « Le recyclage ou la deuxième vie des emballages », associe chaque déchet à son objet recyclé. Reporte-le sur le livret.

### Question :

Chaque tonne d'emballages en carton recyclée fait économiser ..... de bois.





## Atelier 1

# LES MATIÈRES PREMIÈRES



Équipe  
« déchets verts »

### Question n°1 :

Parmi les cartes des « matières premières » (bordure claire), retrouve celle qui permet de fabriquer le compost.

### Question n°2 :

Parmi les matières premières proposées, cite 3 matières renouvelables.

*Les matières premières **renouvelables** proviennent de la nature vivante et comprennent les matières animales et végétales qui sont généralement produites par l'agriculture, la sylviculture ou la pêche.*



## Atelier 2

# LES OBJETS

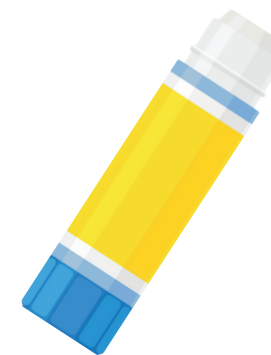


Équipe  
« déchets verts »

### Épreuve :

Parmi ces prospectus, découpe 4 éléments qui peuvent produire des déchets verts.

Colle-les sur ton livret.





## Atelier 3

# LA MAIN DANS LE SAC



Équipe  
« déchets verts »

Alfred Récup a oublié un déchet vert biodégradable dans chacun de ces 6 sacs poubelle.

### Épreuve :

En t'aidant uniquement de tes mains, retrouve le déchet vert égaré dans chaque sac.

Une lettre se trouve sur chaque objet.

Tu dois reconstituer un mot de 6 lettres avec toutes les lettres trouvées.



### ATTENTION !

*Replace bien chaque objet dans le sac où tu l'as pris.*



## Atelier 4

# LE CONTENU DE NOS POUBELLES



Équipe  
« déchets verts »

### Question n°1 :

En observant le document sur la table, trouve la proportion de déchets verts (fermentescibles) qui est jetée par les français dans les poubelles domestiques.

### Question n°2 :

Entoure l'animal dont le poids se rapproche le plus du poids des déchets produits (toutes matières confondues) par 4 personnes en une année ?

### Question n°3 :

Sur ton livret, entoure la poubelle dans laquelle tu dois jeter les déchets verts du jardin.



## Atelier 5

# LA JEU DES FILIÈRES



Équipe  
« déchets verts »

### Épreuve :

- Ouvrir le paquet de photos de ton équipe.
- En t'aidant des indications au dos, positionner les 9 photos, dans l'ordre du cycle de recyclage.

### Question :

Sur ton livret, numérote dans le bon ordre (de 1 à 7) les étapes de la filière des déchets verts.



## Atelier 6

# TOUT BEAU, TOUT NEUF !



Équipe  
« déchets verts »

### Épreuve :

5 objets recyclés (A à E) et 5 déchets (1 à 5) sont posés devant toi.

À l'aide du document « Le recyclage ou la deuxième vie des emballages », associe chaque déchet à son objet recyclé. Reporte-le sur le livret.

### Question :

Parmi les 4 photos proposées, laquelle montre du compost ?





## Atelier 1

# LES MATIÈRES PREMIÈRES



Équipe  
« **métaux** »

### Question n°1 :

Parmi les cartes des « matières premières » (bordure claire), retrouve celle qui permet de fabriquer du fer.

### Question n°2 :

Parmi les matières premières proposées, cite 3 matières non renouvelables.

*Les matières premières **renouvelables** proviennent de la nature vivante et comprennent les matières animales et végétales qui sont généralement produites par l'agriculture, la sylviculture ou la pêche.*



## Atelier 2

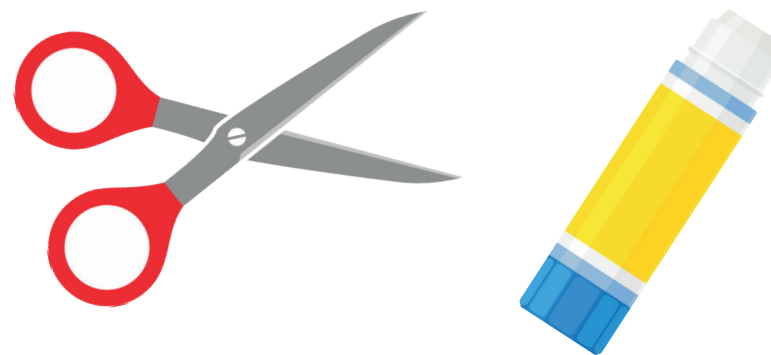
# LES OBJETS



Équipe  
« **métaux** »

### Épreuve :

Parmi ces prospectus, découpe 6 objets en métal.  
Colle-les sur ton livret.







## Atelier 3

# LA MAIN DANS LE SAC



Équipe  
« **métaux** »

Alfred Récup a oublié un objet en métal dans chacun de ces 6 sacs poubelle.

### Épreuve :

En t'aidant uniquement de tes mains, retrouve l'objet en métal égaré dans chaque sac.

Une lettre se trouve sur chaque objet.

Tu dois reconstituer un mot de 6 lettres avec toutes les lettres trouvées.



### ATTENTION !

*Replace bien chaque objet dans le sac où tu l'as pris.*



## Atelier 4

# LE CONTENU DE NOS POUBELLES



Équipe  
« **métaux** »

### Question n°1 :

En observant le document sur la table, trouve la proportion de métaux qui est jetée par les français dans les poubelles domestiques.

### Question n°2 :

Entoure l'animal dont le poids se rapproche le plus du poids des déchets produits (toutes matières confondues) par 4 personnes en une année ?

### Question n°3 :

Sur ton livret, entoure la poubelle dans laquelle tu dois jeter les emballages en métal.



## Atelier 5 LA JEU DES FILIÈRES



Équipe  
« **métaux** »

### Épreuve :

- Ouvrir le paquet de photos de ton équipe.
- En t'aidant des indications au dos, positionner les 9 photos, dans l'ordre du cycle de recyclage.

### Question :

Sur ton livret, numérote dans le bon ordre (de 1 à 7) les étapes de la filière du métal.



## Atelier 6 TOUT BEAU, TOUT NEUF !



Équipe  
« **métaux** »

### Épreuve :

5 objets recyclés (A à E) et 5 déchets (1 à 5) sont posés devant toi.

À l'aide du document « Le recyclage ou la deuxième vie des emballages », associe chaque déchet à son objet recyclé. Reporte-le sur le livret.

### Question :

Chaque tonne de fer recyclée fait économiser ..... de minerai de fer.





## Atelier 1

# LES MATIÈRES PREMIÈRES



Équipe  
« plastique »

### Question n°1 :

Parmi les cartes des « matières premières » (bordure claire), retrouve celle qui permet de fabriquer du plastique.

### Question n°2 :

Parmi les matières premières proposées, cite 3 matières non renouvelables.

*Les matières premières **renouvelables** proviennent de la nature vivante et comprennent les matières animales et végétales qui sont généralement produites par l'agriculture, la sylviculture ou la pêche.*



## Atelier 2

# LES OBJETS

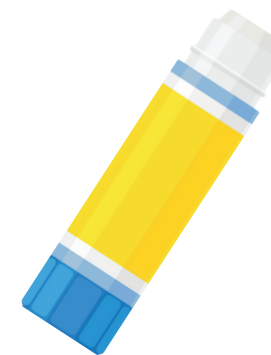


Équipe  
« plastique »

### Épreuve :

Parmi ces prospectus, découpe 6 objets en plastique.

Colle-les sur ton livret.





### Atelier 3

## LA MAIN DANS LE SAC



Équipe  
« plastique »

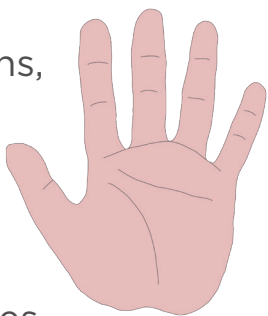
Alfred Récup a oublié un objet en plastique dans chacun de ces 6 sacs poubelle.

#### Épreuve :

En t'aidant uniquement de tes mains, retrouve l'objet en plastique égaré dans chaque sac.

Une lettre se trouve sur chaque objet.

Tu dois reconstituer un mot de 6 lettres avec toutes les lettres trouvées.



#### ATTENTION !

*Replace bien chaque objet dans le sac où tu l'as pris.*



### Atelier 4

## LE CONTENU DE NOS POUBELLES



Équipe  
« plastique »

#### Question n°1 :

En observant le document sur la table, trouve la proportion de plastique qui est jetée par les français dans les poubelles domestiques.

#### Question n°2 :

Entoure l'animal dont le poids se rapproche le plus du poids des déchets produits (toutes matières confondues) par 4 personnes en une année ?

#### Question n°3 :

Sur ton livret, entoure la poubelle dans laquelle tu dois jeter les emballages en plastique.



## Atelier 5

# LA JEU DES FILIÈRES



Équipe  
« plastique »

### Épreuve :

- Ouvrir le paquet de photos de ton équipe.
- En t'aidant des indications au dos, positionner les 9 photos, dans l'ordre du cycle de recyclage.

### Question :

Sur ton livret, numérote dans le bon ordre (de 1 à 6) les étapes de la filière du plastique.



## Atelier 6

# TOUT BEAU, TOUT NEUF !



Équipe  
« plastique »

### Épreuve :

5 objets recyclés (A à E) et 5 déchets (1 à 5) sont posés devant toi.

À l'aide du document « Le recyclage ou la deuxième vie des emballages », associe chaque déchet à son objet recyclé. Reporte-le sur le livret.

### Question :

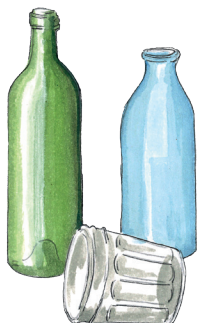
Chaque tonne de plastique recyclée fait économiser entre ..... de pétrole brut





## Atelier 1

# LES MATIÈRES PREMIÈRES



Équipe  
« verre »

### Question n°1 :

Parmi les cartes des « matières premières » (bordure claire), retrouve celle qui permet de fabriquer du verre.

### Question n°2 :

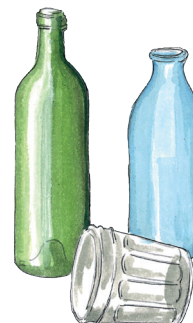
Parmi les matières premières proposées, cite 3 matières non renouvelables.

*Les matières premières **renouvelables** proviennent de la nature vivante et comprennent les matières animales et végétales qui sont généralement produites par l'agriculture, la sylviculture ou la pêche.*



## Atelier 2

# LES OBJETS



Équipe  
« verre »

### Épreuve :

Parmi ces prospectus, découpe 6 objets en verre.

Colle-les sur ton livret.

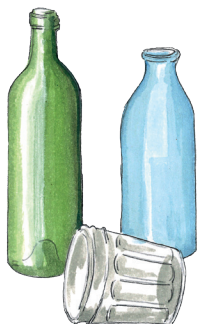






### Atelier 3

## LA MAIN DANS LE SAC



Équipe  
« verre »

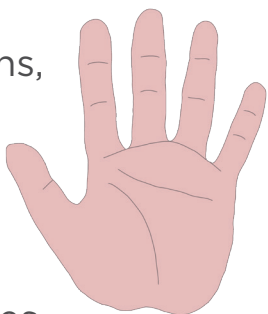
Alfred Récup a oublié un objet en verre dans chacun de ces 6 sacs poubelle.

#### Épreuve :

En t'aidant uniquement de tes mains, retrouve l'objet en verre égaré dans chaque sac.

Une lettre se trouve sur chaque objet.

Tu dois reconstituer un mot de 6 lettres avec toutes les lettres trouvées.

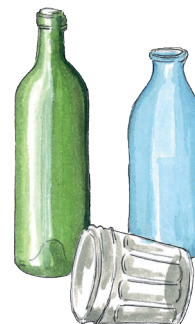


#### ATTENTION !

*Replace bien chaque objet dans le sac où tu l'as pris.*

### Atelier 4

## LE CONTENU DE NOS POUBELLES



Équipe  
« verre »

#### Question n°1 :

En observant le document sur la table, trouve la proportion de verre qui est jetée par les français.

#### Question n°2 :

Entoure l'animal dont le poids se rapproche le plus du poids des déchets produits (toutes matières confondues) par 4 personnes en une année ?

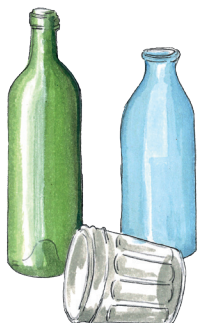
#### Question n°3 :

Sur ton livret, entoure la poubelle dans laquelle tu dois jeter le verre.



## Atelier 5

# LA JEU DES FILIÈRES



Équipe  
« verre »

### Épreuve :

- Ouvre le paquet de photos de ton équipe.
- En t'aidant des indications au dos, positionne les 9 photos, dans l'ordre du cycle de recyclage.

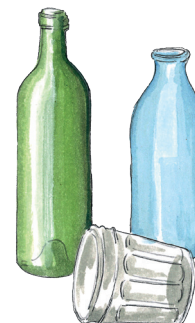
### Question :

Sur ton livret, numérote dans le bon ordre (de 1 à 5) les étapes de la filière du verre.



## Atelier 6

# TOUT BEAU, TOUT NEUF !



Équipe  
« verre »

### Épreuve :

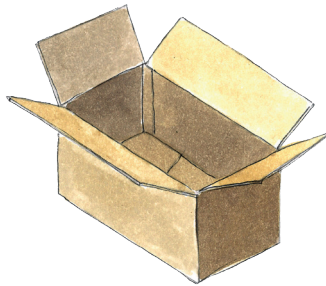
5 objets recyclés (A à E) et 5 déchets (1 à 5) sont posés devant toi.

À l'aide du document « Le recyclage ou la deuxième vie des emballages », associe chaque déchet à son objet recyclé. Reporte-le sur le livret.

### Question :

Le verre est un matériau qui est à ..... % recyclable.



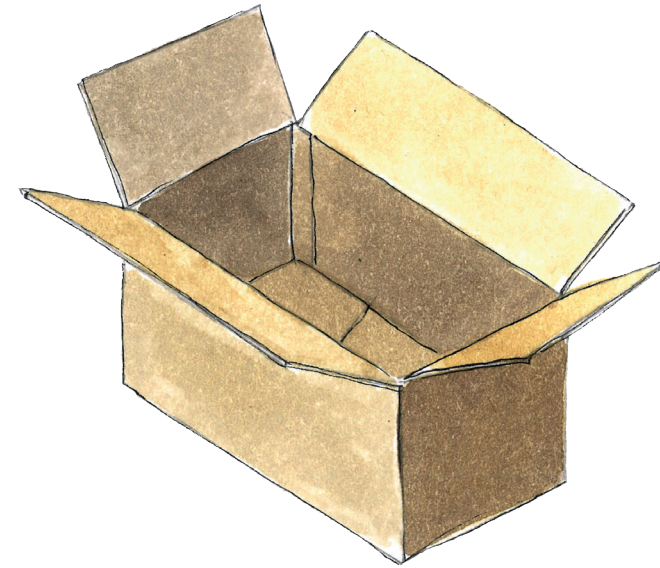


Présente la vie de ta matière (origine, objet, recyclage) sous forme de dessins, d'histoire, de sketch...



## Livret d'accompagnement

# équipe « carton »



Prénoms :

.....

.....



## 1

### Les matières premières

Réponses

1.

2.

.....

.....

.....



## 6

### Tout beau, tout neuf !

Réponses

1.

- ..... → A. polaire
- ..... → B. bouteille
- ..... → C. trombone
- ..... → D. compost
- ..... → E. essuie-tout

2.

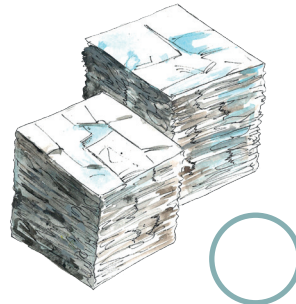
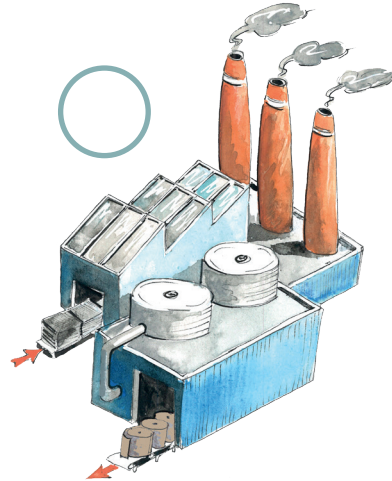
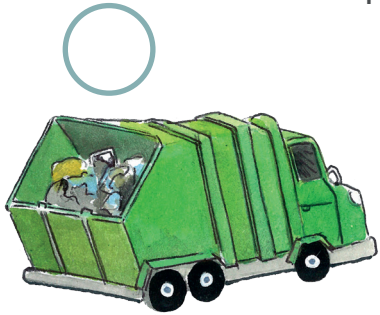
Chaque tonne d'emballages en carton recyclée fait économiser ..... de bois.



## 5

### Le jeu des filières

Réponse



## 2

### Les objets





## 3

### La main dans le sac

Réponse

Écris le mot de 6 lettres trouvé :

--	--	--	--	--	--



## 4

### Le contenu de nos poubelles

Réponses

1.

2.



3.







Présente la vie de ta matière (origine, objet, recyclage) sous forme de dessins, d'histoire, de sketch...

## Livret d'accompagnement

# équipe « métaux »



Prénoms :

.....

.....



## 1

### Les matières premières

Réponses

1.

2.

.....

.....

.....



## 6

### Tout beau, tout neuf !

Réponses

1.

- ..... → A. polaire
- ..... → B. bouteille
- ..... → C. trombone
- ..... → D. compost
- ..... → E. essuie-tout

2.

Chaque tonne de fer recyclée fait économiser ..... de minerai de fer.



## 5

### Le jeu des filières

Réponse



## 2

### Les objets





## 3

### La main dans le sac

Réponse

Écris le mot de 6 lettres trouvé :

--	--	--	--	--	--



## 4

### Le contenu de nos poubelles

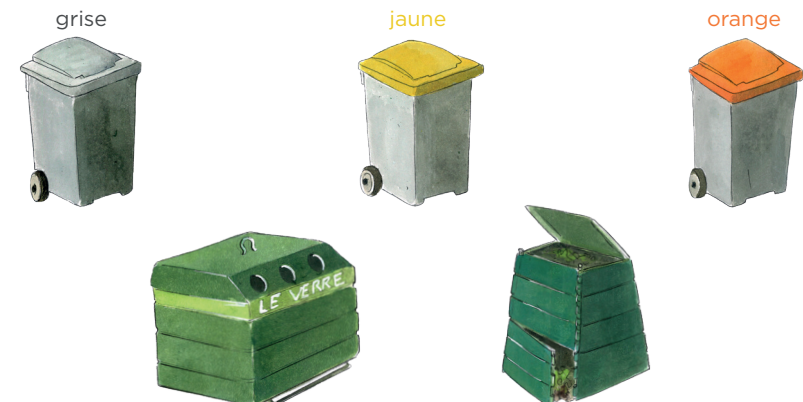
Réponses

1.

2.



3.





Présente la vie de ta matière (origine, objet, recyclage) sous forme de dessins, d'histoire, de sketch...

## Livret d'accompagnement

---

# équipe « plastique »



Prénoms :

.....

.....



## 1

### Les matières premières

Réponses

1.

2.

.....

.....

.....



## 6

### Tout beau, tout neuf !

Réponses

1.

- ..... → A. polaire
- ..... → B. bouteille
- ..... → C. trombone
- ..... → D. compost
- ..... → E. essuie-tout

2.

Chaque tonne de plastique recyclée fait économiser entre ..... pétrole brut.

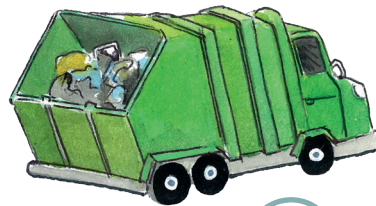
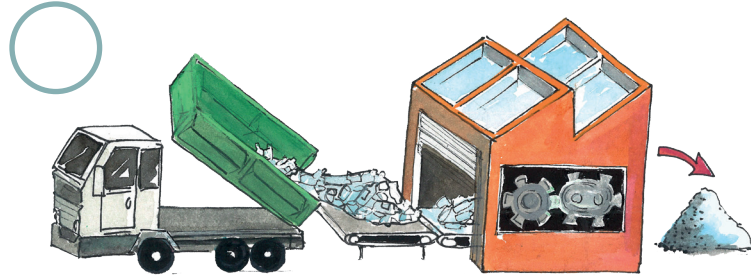




## 5

### Le jeu des filières

Réponse



## 2

### Les objets





# 3

## La main dans le sac

Réponse

Écris le mot de 6 lettres trouvé :

--	--	--	--	--	--



# 4

## Le contenu de nos poubelles

Réponses

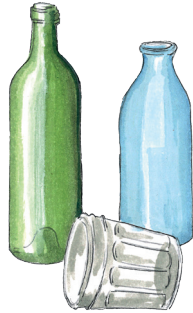
1.

2.



3.

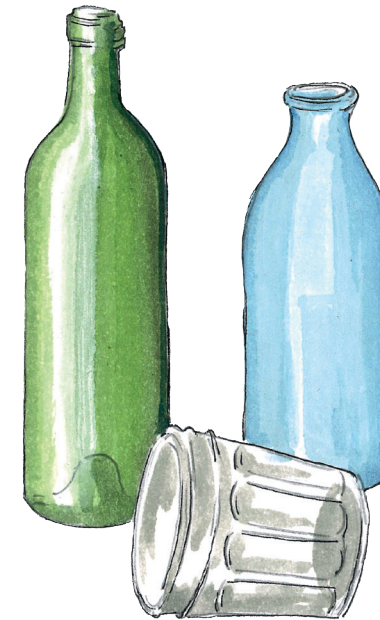




Présente la vie de ta matière (origine, objet, recyclage) sous forme de dessins, d'histoire, de sketch...

## Livret d'accompagnement

# équipe « verre »



Prénoms :

.....

.....



## 1

### Les matières premières

Réponses

1.

2.

.....

.....

.....



## 6

### Tout beau, tout neuf !

Réponses

1.

- ..... → A. polaire
- ..... → B. bouteille
- ..... → C. trombone
- ..... → D. compost
- ..... → E. essuie-tout

2.

Le verre est un matériau qui est à ..... % recyclable.



## 5

### Le jeu des filières

Réponse



## 2

### Les objets





# 3

## La main dans le sac

Réponse

Écris le mot de 6 lettres trouvé :

--	--	--	--	--	--



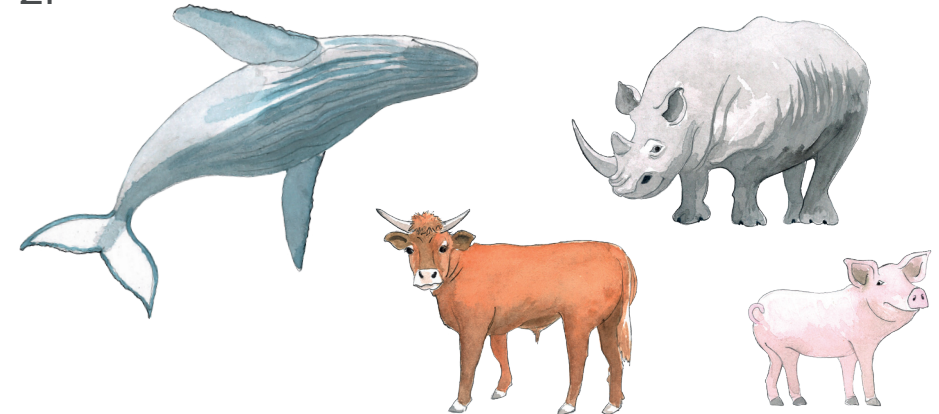
# 4

## Le contenu de nos poubelles

Réponses

1.

2.



3.







Présente la vie de ta matière (origine, objet, recyclage) sous forme de dessins, d'histoire, de sketch...

## Livret d'accompagnement

# équipe « déchets verts »



Prénoms :

.....

.....



## 1

### Les matières premières

Réponses

1.

2.

.....

.....

.....



## 6

### Tout beau, tout neuf !

Réponses

1.

- ..... → A. polaire
- ..... → B. bouteille
- ..... → C. trombone
- ..... → D. compost
- ..... → E. essuie-tout

2.

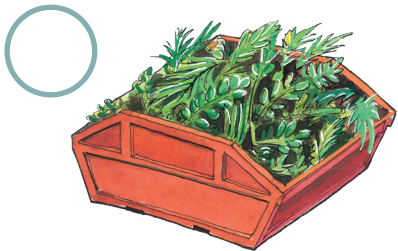
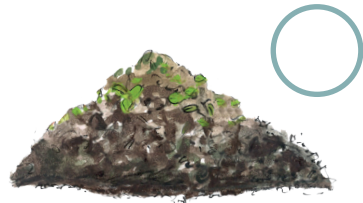
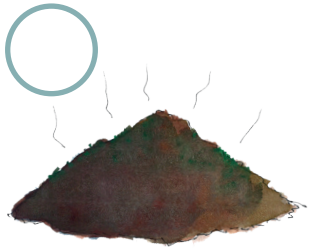
Il s'agit de la photo n° .....



## 5

### Le jeu des filières

Réponse



## 2

### Les objets





## 3

### La main dans le sac

Réponse

Écris le mot de 6 lettres trouvé :

--	--	--	--	--	--



## 4

### Le contenu de nos poubelles

Réponses

1.

2.



3.





## Aide à la correction

### Atelier n°1 - Les matières premières :

Carton	Métaux	Plastique	Verre	Déchets verts
bois	minerai de fer	pétrole	sable	végétaux

#### Matières premières renouvelables :

bois - coton - végétaux - bovins - latex - mouton - blé

#### Matières premières non renouvelables :

sable - minerai de fer - pétrole - bauxite - argile

### Atelier n°3 - la main dans le sac :

Carton	Métaux	Plastique	Verre	Déchets verts
FORÊTS	MÉTAUX	SACHET	SILICE	JARDIN

### Atelier n°4 - Le contenu de nos poubelles :

1.

Carton	Métaux	Plastique	Verre	Déchets fermentescibles
14%	4%	8%	8%	27%

2. Une famille de 4 personnes produit en moyenne 2 140 kg de déchets par an. Ceci correspond approximativement au poids d'un rhinocéros (2 200 kg).

3.

Carton	Métaux	Plastique	Verre	Déchets verts
jaune	jaune	jaune	conteneur à verre	composteur





# Les déchets de A à Z

## La deuxième vie des déchets

### Atelier n°5 - Le jeu des filières :

1	2	3	4	5	6
<p>On jette les emballages en carton à la poubelle jaune.</p>	<p>Un camion ramasse les poubelles jaunes et les transporte au centre de tri.</p>	<p>Les différents matériaux sont triés par des machines et/ou des opérateurs.</p>	<p>Le papier et le carton sont compactés et mis en balles. Elles sont vendues à des entreprises.</p>	<p>À partir du carton recyclé et d'un peu de bois, on fabrique de nouveaux rouleaux de carton.</p>	<p>Ces rouleaux de carton brut permettent de fabriquer de nouveaux objets en carton.</p>

1	2	3	4	5	6	7
<p>On jette les emballages en métal à la poubelle jaune.</p>	<p>Un camion ramasse les poubelles jaunes et les transporte au centre de tri.</p>	<p>Les différents métaux sont triés par des machines et/ou des opérateurs.</p>	<p>Le métal isolé est compacté en balles, puis broyé et transformé en copeaux.</p>	<p>Les copeaux sont fondus en plaques de métal ou en lingots.</p>	<p>Les plaques ou les lingots sont ensuite fondus, puis moulés pour...</p>	<p>...produire de nouveaux objets en métal.</p>

1	2	3	4	5	6
<p>On jette les emballages en plastique à la poubelle jaune.</p>	<p>Un camion ramasse les poubelles jaunes et les transporte au centre de tri.</p>	<p>Les différents plastiques sont triés par des machines et/ou des opérateurs.</p>	<p>Les plastiques sont compactés et mis en balles. Elles sont vendues à des entreprises.</p>	<p>À partir des plastiques recyclés, on fabrique souvent des granulés qui seront à la base de la réalisation de nouveaux objets.</p>	<p>Les bouteilles plastiques en P.E.T. permettent par exemple la réalisation de polaires.</p>

1	2	3	4	5
<p>Les récipients en verre sont jetés au conteneur adapté.</p>	<p>Un camion vient les récupérer pour les emmener à l'usine de transformation.</p>	<p>Les récipients sont broyés en calcin et les impuretés sont enlevées par lavage.</p>	<p>Le calcin est fondu à 550°C puis moulé pour...</p>	<p>...former de nouveaux récipients en verre qui seront mis sur le marché.</p>

1	2	3	4	5	6	7
<p>Au jardin, la taille des végétaux donne beaucoup de déchets.</p>	<p>On les jette à la déchèterie dans la benne qui leur est dédiée.</p>	<p>Un camion transporte la benne sur le site de compostage.</p>	<p>Les déchets verts sont broyés et mis en tas.</p>	<p>Les tas sont aérés et arrosés assez souvent. Le compost commence à se former.</p>	<p>Quand le compost est « mûr », il est mis en sac pour être vendu.</p>	<p>Les sacs de compost iront par exemple nourrir les semis du jardin.</p>





## Atelier n°6 - Tout beau, tout neuf !

bouteille en plastique (5)



A. polaire

bocal en verre (3)



B. bouteille

boîte de conserve (1)



C. trombone

feuilles mortes (2)



D. compost

brique alimentaire (4)



E. essuie-tout

Chaque tonne d'emballages en carton recyclée fait économiser **2,6 tonnes** de bois.

Chaque tonne de fer recyclée fait économiser **une tonne** de minerai de fer.

Chaque tonne de plastique recyclée fait économiser entre **600 et 800 kilos** de pétrole brut.

Le verre est un matériau qui est à **100 %** recyclable.

C'est la photo **n° 2** qui montre du compost.



# Les déchets de A à Z

La deuxième vie des déchets



**12 cartes « matière première »,  
12 cartes « objet »  
et 4 dos de cartes  
à découper**



bois - papier

coton - t-shirt

sable - verre

minerai de fer - fer

végétaux - compost

pétrole - plastique

bovin - cuir

bauxite - aluminium

latex - gants de ménage

mouton - vêtement de laine

argile - poterie

blé - pain



# Les déchets de A à Z

La deuxième vie des déchets



bois



papier



coton



T-shirt



# Les déchets de A à Z

La deuxième vie des déchets



sable



verre



minerai  
de fer



fer





# Les déchets de A à Z

La deuxième vie des déchets



végétaux



compost



pétrole



plastique



# Les déchets de A à Z

La deuxième vie des déchets



bovin



cuir



bauxite



aluminium





# Les déchets de A à Z

La deuxième vie des déchets



latex



gants de ménage



mouton



vêtement en laine





# Les déchets de A à Z

La deuxième vie des déchets



argile



poterie



blé



pain



# Les déchets de A à Z

La deuxième vie des déchets







# Les déchets de A à Z

La deuxième vie des déchets



## Solution du jeu des « matières premières »



bois



papier



bovin



cuir



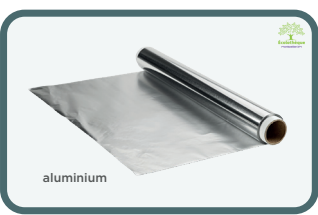
coton



T-shirt



bauxite



aluminium



sable



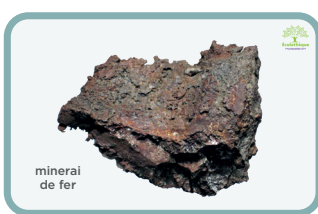
verre



latex



gants de ménage



minéral de fer



fer



mouton



vêtement en laine



végétaux



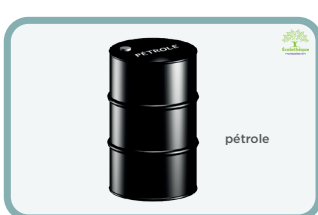
compost



argile



poterie



pétrole



plastique



blé



pain



## Mots à reconstituer

atelier 3 - « la main dans le sac »



S A C H E T

M É T A U X

S I L I C E

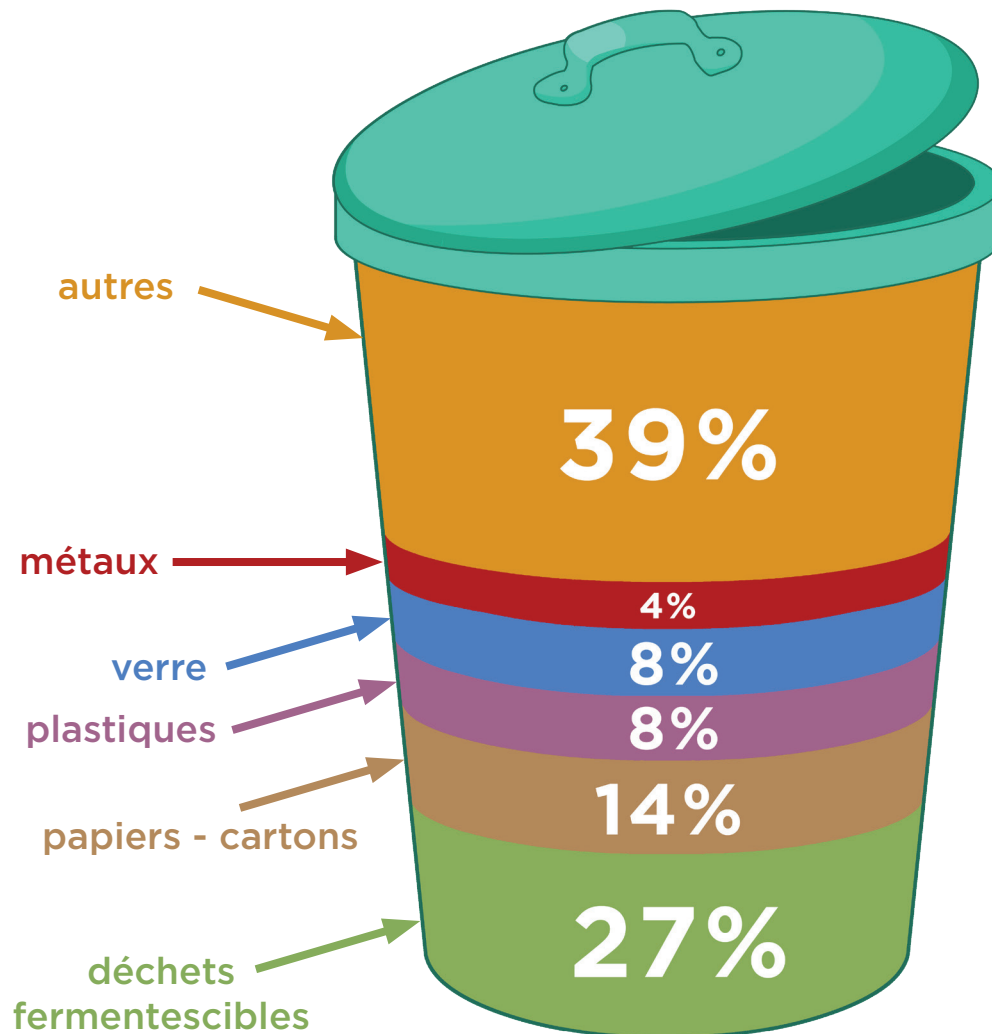
J A R D I N

F O R Ê T S



## Le contenu de nos poubelles

Nous rejetons tous des déchets. Cette poubelle nous indique le pourcentage (en poids) de chaque type de déchets que nous produisons.



535 kg de déchets par an et par habitant  
**Ça déborde !**

Les déchets **fermentescibles** sont des déchets organiques qui peuvent rapidement pourrir. On dit aussi qu'ils sont putrescibles. Ce sont en général les **restes de repas** et les **déchets verts**. Suivant leur nature, on pourra les mettre dans la poubelle orange ou dans le composteur.

Dans les « autres » sont rangés des matériaux complexes ou des produits dangereux. La plupart de ces éléments doivent être portés à la déchèterie.



► ZÉRO déchet

Montpellier  
100%  
engagée

“Relevez  
le DÉFI”  
↗

2022-23

# GUIDE DE TRI

ET DE COLLECTE  
DES DÉCHETS



**ALLO DÉCHETS**

N° gratuit 0 800 88 11 77 (depuis un poste fixe)

[montpellier3m.fr/dechets](http://montpellier3m.fr/dechets)



Montpellier  
Méditerranée  
Métropole

# LA MÉTROPOLE DE MONTPELLIER

## 100 % ENGAGÉE SUR LE ZÉRO déchet

**Aujourd'hui, nous devons faire face au changement climatique et aux crises énergétiques et écologiques qui en découlent. Réduire les dépenses de collecte et de traitement de nos déchets est devenu une nécessité environnementale et économique, tant au niveau national qu'au niveau local. Afin d'y répondre, la Métropole de Montpellier développe une politique ambitieuse « Zéro Déchet », avec une feuille de route de 100 actions de proximité, à destination des habitants et du territoire.**

**Une de nos priorités : diminuer la production de déchets.** Chaque acte de jeter un déchet, fusse-t-il recyclable, doit être l'occasion de trouver une alternative, pour que demain, **le meilleur déchet soit effectivement celui que l'on ne produit pas.**

Nous allons également mettre en place une **stratégie biodéchets** pour collecter les **30 %** de biodéchets encore présents dans le bac gris (celui des ordures ménagères résiduelles). Le maillage des dispositifs dédiés se verra renforcé, en multipliant les composteurs individuels et collectifs, et en collectant les restes de cuisine et de repas avec du matériel adapté. Les biodéchets sont enfin une source d'énergie à développer.

**Le tri est aussi nécessaire pour réduire le volume du bac gris.** Ce guide vous aidera à mieux trier, pour détourner notamment les papiers et emballages vers le bac jaune, et le verre via les nombreux Points d'Apport Volontaire en vue du recyclage. Des bornes sont également dédiées au textile. En outre, 20 déchèteries de proximité maillant le territoire permettent d'y déposer déchets verts, encombrants, matériel électronique usagé...

Demeter, notre centre de tri modernisé, réceptionne les emballages et papiers du bac jaune et les sépare par matériaux pour les préparer au recyclage. Votre geste est utile et les déchets ne sont pas remélangés, mais il ne faut pas oublier que **30 % environ des tonnes entrantes sortent en « refus » vers l'incinération ou la décharge à cause**

**des erreurs de tri**, des emballages imbriqués qui ne sont pas séparables, ou de certains emballages non recyclables du fait de leur conception. Il est donc essentiel que chacun connaisse et applique les règles de tri.

Enfin, dans un contexte financier et réglementaire de plus en plus contraint, l'instauration d'une tarification incitative a fait l'objet d'une étude en vue d'un prochain déploiement : c'est un levier majeur de responsabilisation des usagers et de changement de comportement vertueux, que nous souhaitons mettre en place.

*Entreprises, collectivités, habitants, habitantes, agissons ensemble pour réduire nos déchets !*



### **Michaël DELAFOSSE**

Président de Montpellier Méditerranée Métropole  
Maire de la Ville de Montpellier



### **François VASQUEZ**

Vice-président de Montpellier Méditerranée Métropole  
Délégué à la Collecte, tri, valorisation des déchets et Politique Zéro Déchet  
Conseiller municipal de Montpellier

# ► COMMENT PRODUIRE MOINS DE DÉCHETS ?

## 10 PETITS GESTES...

1



**Valorisez vos biodéchets :**  
40 kg de déchets en moins\* !

2



**Adoptez les gestes simples au quotidien :**  
29 kg de déchets en moins\* !

3



**Limitez les emballages :**  
26 kg de déchets en moins\* !

4



**Réparez vos appareils :**  
16 à 20 kg de déchets en moins\* !

5



**Utilisez un Stop Pub :**  
15 kg de déchets en moins\* !

\* Estimation par personne et par an.

6



**Imprimez moins :**  
6 kg de déchets en moins\* !

7



**Achetez en vrac :**  
2 kg de déchets en moins\* !

8



**Préférez les cabas ou sacs réutilisables :**  
2 kg de déchets en moins\* !

9



**Donnez vos anciens vêtements :**  
2 kg de déchets en moins\* !

10



**Préférez les éco-recharges :**  
1 kg de déchets en moins\* !

... **POUR RÉDUIRE DE MOITIÉ LE VOLUME DU BAC GRIS**

L'ensemble de ces gestes permet d'économiser jusqu'à 143 kg de déchets par an et par habitant.

**INFOS**

### Le saviez-vous ?

En moyenne, chaque habitant de la Métropole produit près de 530 kg de déchets par an dont 260 kg d'ordures ménagères résiduelles (bac gris).

La valorisation des biodéchets permettraient de réduire d'un tiers le contenu de cette poubelle, et de produire de la matière compostée.

# ► COMMENT EST ORGANISÉE LA COLLECTE DE MES DÉCHETS ?

La Métropole organise la **collecte des déchets dans ses 31 communes**, selon des modalités qui peuvent varier en fonction du type d'habitat (individuel, collectif, hyper-centre...) et du **type de déchets collectés** (emballages et papiers, verre, ordures ménagères...).

La collecte peut être modifiée les jours fériés.  
Renseignez-vous sur [montpellier3m.fr/collecte](http://montpellier3m.fr/collecte)

Quels sont mes déchets ?  
Où est-ce que j'habite ?

Connectez-vous sur [montpellier3m.fr/dechets](http://montpellier3m.fr/dechets)  
Entrez votre adresse  
ou appelez le numéro gratuit  
Allo Déchets :  
0 800 88 11 77  
**VOUS SAUREZ TOUT SUR :**

**Le type de contenant :**  
sac, bac, conteneur...

**Le mode de collecte :**  
apport volontaire ou porte-à-porte

**Les jours, horaires et fréquences de collecte :**  
1 à 7 fois par semaine du lundi au dimanche

INFOS

## Comment est financé le service public de gestion des déchets ?

- + **Par la Taxe d'Enlèvement des Ordures Ménagères (TEOM).**  
Son taux est unique (12,35%) sur toute la Métropole.
- + Par la redevance spéciale pour **le financement complémentaire des déchets assimilés** issus des professionnels en fonction du service rendu.
- + Par les recettes de revente de matériaux, grâce à **un tri sélectif efficace des déchets recyclables** et les soutiens financiers des éco-organismes qui gèrent les filières de réemploi et de valorisation des déchets faisant l'objet d'un dispositif de Responsabilité Élargie du Producteur (emballages, papiers, mobiliers, électroménagers, textiles, etc.).

# ► COMMENT PRÉSENTER MES DÉCHETS À LA COLLECTE ?

Présentez ou déposez vos déchets à la collecte dans les contenants mis à disposition par la Métropole.

Présentation en porte-à-porte, sans encombrer la voie publique



**Sac jaune**

(pour les emballages et papiers dans certains centres-villes). Ils seront remplacés à terme par des bacs et Points d'Apport Volontaire jaunes



**Bac de 45 à 240 L en dotation familiale**



**Bac de 240 à 660 L en dotation collective**



## **N'ENCOMBREZ PAS LA VOIE PUBLIQUE !**

Rentrez vos bacs après le passage de la collecte. Pensez aux agents et respectez l'espace public ! Ne surchargez pas les contenants.

Dépôt en apport volontaire



**Conteneur enterré**



**Conteneur aérien**



**Benne en déchèterie**

**INFOS**

- + La taille des bacs qui vous sont fournis est adaptée à la composition du foyer ou de l'immeuble et à la fréquence de collecte. Obtenez ou remplacez votre bac sur : [montpellier3m.fr/demarches-en-ligne](http://montpellier3m.fr/demarches-en-ligne). Pour vous signaler ou pour une dotation supplémentaire, téléphonez au numéro gratuit 0 800 88 11 77.

# EMBALLAGES ET PAPIERS



Emballages en métal

(boîtes de conserve, canettes, aérosols...)



Tous les petits emballages en aluminium et acier

(capsules...)



Emballages et briques en carton

(carton à pizza...)

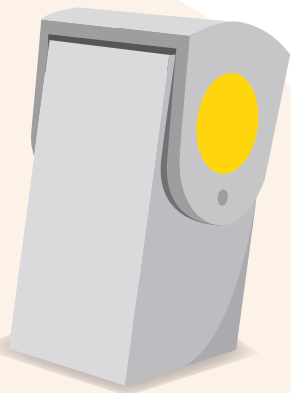


## INFOS

- + Vos emballages doivent être vidés mais il est inutile de les rincer.
- + Les sacs jaunes sont fournis gratuitement par la Métropole. Pour savoir si vous êtes dans une zone de collecte en sacs jaunes et pour savoir comment en bénéficier, rendez-vous sur [montpellier3m.fr/emballages-et-papiers](http://montpellier3m.fr/emballages-et-papiers).
- + Les gros cartons doivent être déposés en déchèterie ou présentés à la collecte des encombrants.
- + Tout objet en plastique qui n'est pas un emballage et tout sac poubelle jetés dans les bacs jaunes provoquent un refus de collecte.



# ▶ DÉPOSEZ VOS EMBALLAGES ET PAPIERS EN VRAC DANS LE SAC JAUNE, LE BAC JAUNE OU LES POINTS D'APPORT VOLONTAIRE



Bouteilles et flacons  
en plastique

Tous les autres emballages  
en plastique

(pots de yaourt, barquettes,  
sacs, films...)



**135€**

LE PV MINIMUM  
À MONTPELLIER

Tous les papiers

(enveloppes, journaux,  
magazines, prospectus...)



**EN CAS  
DE DOUTE  
UTILISEZ  
LE BAC GRIS**

# VERRE



## ► DÉPOSEZ VOTRE VERRE, DANS LES POINTS D'APPORT VOLONTAIRE

POUR LA TRANQUILLITÉ DES RIVERAINS, DÉPOSEZ LE VERRE  
ENTRE 7 H ET 22 H.



Bouteilles en verre



PAS DE  
SAC AU SOL  
**135€** LE PV  
MINIMUM  
A MONTPELLIER



Pots et bocaux  
en verre



Flacons de  
parfum en verre



## UN GESTE CITOYEN POUR LUTTER CONTRE LE CANCER



Pour chaque tonne de verre  
recyclée votre Métropole reverse 2 €  
à la Ligue contre le cancer de l'Hérault pour financer  
ses actions. Plus d'infos sur [ligue-cancer.net](http://ligue-cancer.net)

## INFOS

- + Vos emballages en verre doivent être **vidés**, mais il est inutile de les rincer ou de les laver.
- + **Les verres de table, la vaisselle et le vitrage** doivent être jetés dans le bac gris.
- + Tout dépôt d'emballages en verre dans les dispositifs gris ou jaunes entraînera un refus de collecte.
- + Retrouvez la carte des points d'apport volontaire du verre sur : [montpellier3m.fr/verre](http://montpellier3m.fr/verre)
- + La Métropole de Montpellier s'investit pour le redéploiement de la consigne du verre.

# TEXTILE

300  
CONTENEURS  
TEXTILE

► DÉPOSEZ VOS TEXTILES  
DANS UN SAC PUIS **DANS**  
**LES CONTENEURS À TEXTILE**



Vêtements, chaussures  
(attachées par paire),  
sac, petite maroquinerie...  
même en mauvais état



INFOS

- + Souillés, les textiles ne peuvent pas être recyclés : **jetez-les dans le bac gris.**
- + Trouvez le conteneur le plus proche de chez vous sur : **montpellier3m.fr/textile**
- + Avant de jeter vos vêtements, pensez à leur seconde vie, via les dons en recycleries ou la vente d'occasion.

# BIODÉCHETS

## ► DÉPOSEZ VOS BIODÉCHETS, DANS VOTRE BIOSEAU,

PUIS DANS LE BAC ORANGE OU DANS UN COMPOSTEUR  
INDIVIDUEL OU COLLECTIF.



### INFOS

- + Le bac orange et les Points d'Apport Volontaire dédiés sont **les seuls conteneurs de biodéchets** dans lesquels vous pouvez déposer viandes et poissons.
- + Pour faciliter le tri de vos biodéchets, **la Métropole vous accompagne** : mise à disposition d'un bioseau, conseils pratiques...
- + Pour plus d'informations, rendez-vous sur [montpellier3m.fr/biodechets](http://montpellier3m.fr/biodechets)

## ► VALORISEZ VOUS-MÊME VOS BIODÉCHETS

La Métropole vous propose une solution adaptée à chaque situation. Vous pouvez disposer **gratuitement** d'un composteur individuel, ou, sous certaines conditions, d'une aide à l'achat de 40€ pour un composteur en bois ou de 50€ pour un lombricomposteur.

**BIENTÔT POUR TOUS**  
De nouveaux outils pour la collecte de vos biodéchets (bioseaux ajourés, sacs kraft, points d'apport volontaire...)

DANS LES COMPOSTEURS, DÉPOSER SEULEMENT LES ÉPLUCHURES ET ÉVITER VIANDES ET POISSONS.



**POUR TOUT  
RENSEIGNEMENT,**

**ALLO DÉCHETS**

N° gratuit 0 800 88 1177 (copius un poste fixe)  
[montpellier3m.fr/dechets](http://montpellier3m.fr/dechets)

**INFOS**

- + Pour vos biodéchets, il existe également des solutions collectives : les composteurs de résidence, d'établissement et de quartier.
- + Pour plus de renseignements sur le compostage et demander un composteur individuel ou collectif, rendez-vous sur [montpellier3m.fr/biodechets](http://montpellier3m.fr/biodechets)

# ORDURES MÉNAGÈRES

UNE FOIS LE TRI EFFECTUÉ

► DÉPOSEZ TOUS LES DÉCHETS RESTANTS  
DANS DES SACS FERMÉS, PUIS DANS LE BAC GRIS

OU LES CONTENEURS ENTERRÉS.



## INFOS

- + Les **bouteilles, bocaux et pots en verre** sont à déposer dans les Points d'Apport Volontaire verts.
- + Les déchets médicaux, les déchets toxiques (peinture, solvants...), les piles et les appareils électriques ou électroniques **sont interdits dans le bac gris**.
- + Pour plus d'informations, rendez-vous sur [montpellier3m.fr/ordures-menageres](http://montpellier3m.fr/ordures-menageres)
- + Pour les articles d'hygiène, des protections durables existent comme les cups, les serviettes en tissu, les culottes menstruelles..



**Dépôts interdits  
en dehors des horaires  
de collecte sous peine  
d'amende.**

Article R632-1 et s.  
du code pénal

# ENCOMBRANTS

Pour vos encombrants, **privilégiez l'apport en déchèterie**, qui limite l'encombrement de l'espace public et permet de mieux les valoriser. Si vous ne pouvez pas, un service de collecte des encombrants est proposé par la Métropole.

**Cette collecte en porte-à-porte est gratuite.**



## RÈGLES À RESPECTER POUR BÉNÉFICIER DE LA COLLECTE EN PORTE-À-PORTE

- + L'encombrant doit constituer **un bien meuble** (et non pas un agrégat de matériaux).
- + Il ne doit **ni excéder 50 kg ni 1,50 m** dans sa plus grande dimension, afin de pouvoir être transporté par 2 personnes.
- + L'ensemble du dépôt ne peut excéder **2 m<sup>3</sup> par foyer**.
- + Les déchets électriques et électroniques **sont interdits** et doivent être portés en déchèteries.

## INFOS

- + Retrouvez les modalités et les jours de collecte des encombrants sur [montpellier3m.fr/encombrants](http://montpellier3m.fr/encombrants) ou par téléphone au numéro gratuit **0 800 88 11 77**.
- + En plus de la collecte des encombrants, une remorque de collecte mobile est stationnée une fois par mois sur 10 emplacements du centre-ville. Vous pouvez y déposer vos petits encombrants. Plus d'informations sur [montpellier3m.fr/collecte](http://montpellier3m.fr/collecte)
- + Avant de déposer vos encombrants à la collecte, pensez à leur seconde vie, via la réparation, les dons en recycleries ou la vente d'occasion.

# DÉCHETS OCCASIONNELS

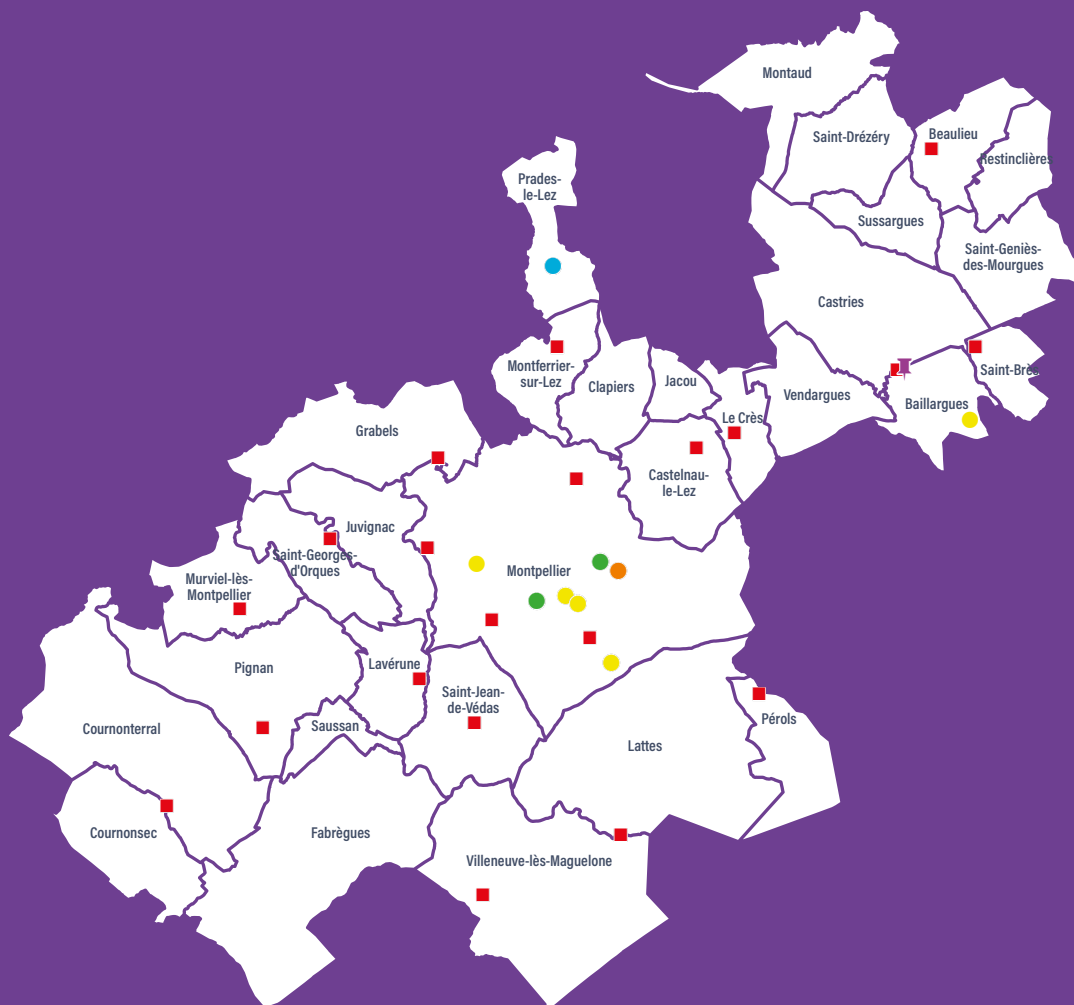
## ► DÉPOSEZ LES DÉCHETS OCCASIONNELS DANS LES DÉCHÈTERIES DE LA MÉTROPOLE



### RÈGLES D'ACCÈS AUX DÉCHÈTERIES :

- + Munissez-vous de votre **Pass Métropole** délivré par le guichet unique de votre mairie.
- + L'accès est autorisé **uniquement aux véhicules de tourisme ou petits utilitaires**, de moins de 2 mètres de hauteur.
- + **Les dépôts sont limités à 1 m<sup>3</sup>** par semaine et par usager.
- + Avant de déposer vos objets en déchèterie, pensez à leur seconde vie, via la réparation, les dons en recycleries ou la vente d'occasion.

# ▶ LES LIEUX DE COLLECTE



■ Déchèteries

■ Point de réemploi

Magasins de seconde main :

● Recyclerie sportive

● Recyclerie spécialisée dans la vente de vêtements/jouets pour enfants

● Recyclerie généraliste

● Recyclerie spécialisée dans la vente de vêtements de seconde main

**POUR PLUS D'INFORMATIONS,  
ET HORAIRES SUR  
LES DÉCHÈTERIES,  
rendez-vous sur  
[montpellier3m.fr/decheteries](http://montpellier3m.fr/decheteries)**

# DÉCHETS À FILIÈRES SPÉCIFIQUES

Certains déchets disposent de **filières de traitement spécifiques** et **ne sont pas pris en charge** par le service public de gestion des déchets ménagers de la Métropole.

TYPE DE DÉCHETS	COLLECTE
Déchets non dangereux des professionnels au-delà d'une production de 10 000 L par semaine.	Par contrat avec une entreprise privée spécialisée.
Médicaments non utilisés. Déchets de soins à risques infectieux à placer dans la boîte à aiguilles.	À déposer en pharmacie.
Bouteilles de gaz, pneus, extincteurs, déchets pyrotechniques (fusées de détresse)...	À retourner auprès de votre vendeur.
Amiante, souches et troncs d'arbres d'un diamètre supérieur à 10 cm, volumes de déchets occasionnels supérieur à 1 m <sup>3</sup> .	À déposer en déchèterie privée.



INFOS

## POUR LES GROS VOLUMES

- + Pour les volumes de plus de 1 m<sup>3</sup> et/ou les déchets professionnels, s'orienter vers **les déchèteries spécialisées**. Retrouvez la carte des 12 sites de recyclage et de traitement sur [montpellier3m.fr/decheteries](http://montpellier3m.fr/decheteries)

# ▶ RÈGLES À RESPECTER POUR LE TRI ET LA COLLECTE DES DÉCHETS

Respectez les **principales règles** présentées dans ce guide et détaillées dans l'arrêté métropolitain fixant les modalités de collecte.

- + **Respect des consignes** et règles de tri
- + **Respect des jours** de présentation fixés
- + **Respect des horaires de sortie et de rentrée** des contenants
- + **Respect des volumes et des poids** maximum autorisés
- + **Respect du règlement intérieur** des déchèteries
- + **Interdiction du chiffonnage**, notamment en déchèteries
- + **Interdiction des dépôts sauvages**

**Les infractions constatées** pourront donner lieu à :

- ✘ l'établissement de **procès-verbaux**
- ✘ l'engagement de **poursuites** devant les tribunaux compétents
- ✘ la **facturation** de la réparation du dommage ou du préjudice subi

Sous peine  
d'amende de  
**135€**  
minimum  
à Montpellier



INFOS

- + Toutes les règles sont consultables dans l'arrêté métropolitain sur [montpellier3m.fr/collecte](http://montpellier3m.fr/collecte)
- + La **Brigade propreté et incivilités** intervient depuis le 1<sup>er</sup> janvier 2018 sur la ville de Montpellier afin de constater les infractions aux règles fixées par l'arrêté métropolitain relatif à l'organisation des modalités de collecte des déchets.
- + Elle est également compétente en matière de **propreté des espaces publics** (mégots, déjections canines, chewing-gum...).
- + Sur les 31 communes, **le pouvoir de police du Maire s'exerce.**

# ▶ QUE DEVIENNENT VOS DÉCHETS ?



## Le verre



À partir des 12 500 tonnes de verre collectées dans la Métropole, la verrerie de Vergèze produit du verre à **90 % recyclé** et réalise **20 % d'économie d'énergie**.

Une fois triée, une bouteille en verre redevient une bouteille en verre.

Les erreurs de tri ne permettent de recycler que 50% du verre produit soit **une dépense de 6 millions d'euros pour la collectivité**.

## Les emballages et papiers

Le centre de tri DEMETER a traité **28 500 tonnes de déchets recyclables en 2021**, issus de l'ensemble du territoire métropolitain.

Les différents matériaux collectés sont triés par catégorie (plastique, papier, carton, acier, aluminium) et servent ensuite à **fabriquer de nouveaux objets** : vélo, pull polaire, oreiller, casserole, boule de pétanque, papier absorbant, arrosoir...

## Les biodéchets et ordures ménagères



L'unité de méthanisation AMETYST traite **100 % des biodéchets et des ordures ménagères de la Métropole**, soit 130 000 tonnes de déchets par an. Ils sont déchargés, triés et méthanisés dans des zones distinctes.

La méthanisation transforme la matière organique contenue dans les biodéchets et les déchets ménagers résiduels en énergie renouvelable (biogaz). **2 400 logements de l'éco-quartier des Grisettes à Montpellier sont ainsi chauffés**.

Les restes alimentaires collectés dans les bacs orange sont dorénavant compostés par la ligne verte de l'usine et produisent **1 500 tonnes de compost équivalent bio**, destinées aux espaces verts de la Métropole et à l'agriculture locale.

## La déchèterie

Plus de **70 % des déchets** que vous déposez en déchèterie sont triés et recyclés. Notamment, les déchets électriques et électroniques suivent **une filière spécifique pour être réparés, réutilisés ou recyclés**.



## Les textiles et objets

Le don d'objet à des associations et entreprises solidaires (telles qu'Emmaüs, ERCA, ENVIE) permet de réduire les déchets tout en favorisant **le développement de l'économie sociale et solidaire locale**.





# ▶ LA MÉTROPOLE S'ENGAGE CONTRE LA DÉLINQUANCE ENVIRONNEMENTALE

Jetés dans la nature, **les déchets peuvent mettre des milliers d'années à se décomposer**. Déposés à côté des bacs ou des Points d'Apport Volontaire, ils sont soumis aux vents et **finissent inexorablement dans la nature**.

De nombreux cours d'eau traversent la métropole, c'est autant de **déchets toxiques pour la biodiversité** qui nous entoure, qui finissent dans la mer.

**135€**  
LE PV MINIMUM  
À MONTPELLIER



Source : Fondation GoodPlanet.

# Des questions sur vos déchets ? Nous vous guidons !

RETROUVEZ TOUTES LES INFORMATIONS SUR  
LES MODALITÉS DE COLLECTE AUPRÈS DE  
**ALLO DÉCHETS**

N° gratuit **0 800 88 11 77** (depuis un poste fixe)

**montpellier3m.fr/dechets**

## DANS L'INTÉRÊT DE TOUS

Les dépôts de déchets au sol en dehors  
des contenants prévus à cet effet et les dépôts  
d'encombrants sur le domaine public sont interdits.

Montpellier Méditerranée Métropole  
vous remercie pour votre geste écocitoyen.  
Il préserve la planète, donc notre cadre de vie.



**MONTPELLIER MÉDITERRANÉE MÉTROPOLE**  
50, place Zeus - CS 39556 - 34961 Montpellier Cedex 2  
Tél. 04 67 13 60 00

montpellier3m.fr





## Atelier 5

### La filière du carton





Découper les cartes puis coller les rectos et les versos dos à dos. Plastifier les cartes.



Illustrations et textes inspirés du dispositif pédagogique Rouletaboule édité par le Réseau École et Nature.

Merci à ce réseau pour leur aimable autorisation de diffusion.



# 1

## La vie du carton

Les emballages en carton sont jetés à la poubelle jaune.

1



# Les déchets de A à Z

La deuxième vie des déchets



## La vie du carton

Les poubelles jaunes sont collectées et transportent les déchets au centre de tri.

2



## La vie du carton

Les déchets sont triés par matière, le carton et le papier sont isolés.

3







# Les déchets de A à Z

La deuxième vie des déchets



## La vie du carton

Les papiers et cartons sont compactés en ballots qui seront acheminés vers des usines de retraitement.

4



## La vie du carton

Aux papiers et aux cartons récupérés, on ajoute du bois car des fibres nouvelles sont nécessaires.

5







# Les déchets de A à Z

La deuxième vie des déchets



## La vie du carton

La pâte à papier ou à carton est ensuite préparée dans l'usine.

6



## La vie du carton

Des rouleaux de carton brut sont produits.

7







# Les déchets de A à Z

La deuxième vie des déchets



## La vie du carton

Ensuite, à partir des rouleaux bruts, on peut par exemple fabriquer du carton ondulé.

8



## La vie du carton

À partir du carton ondulé, on crée de nouveaux cartons qu'il ne restera qu'à assembler.

9





## Atelier 5

# La filière du **métal**

Découper les cartes puis coller les rectos et les versos dos à dos. Plastifier les cartes.



# 1

## La vie du métal

Les déchets métalliques peuvent être jetés dans la poubelle jaune ou à la déchèterie s'ils sont trop gros.

# 1





# Les déchets de A à Z

La deuxième vie des déchets



**Poubelle jaune**



**Déchèterie**



## La vie du métal

Le métal est récupéré.

2



## La vie du métal

Les métaux sont triés  
en fonction de leur nature.

3

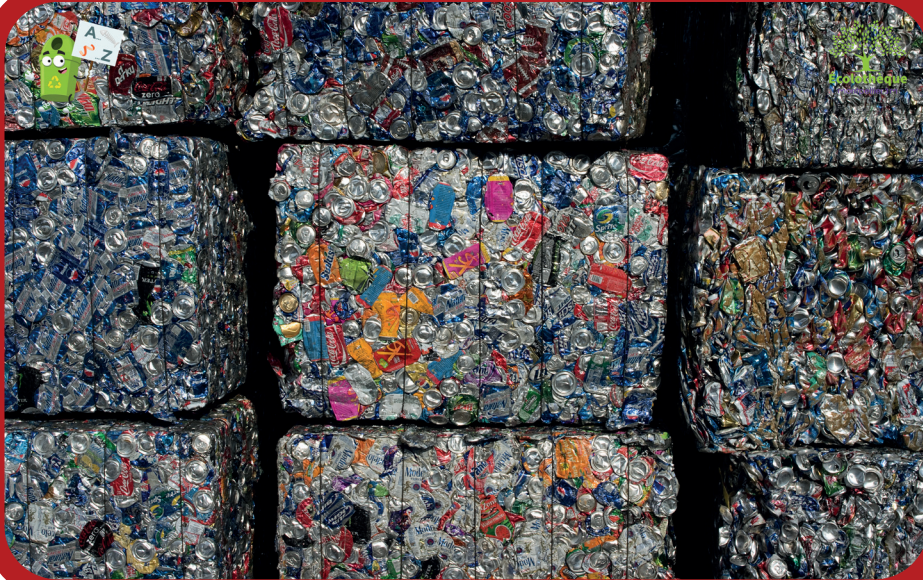






# Les déchets de A à Z

La deuxième vie des déchets



## La vie du métal

Les différents métaux (fer, aluminium) sont compressés et mis en balles.

4



## La vie du métal

Le métal est broyé et purifié.

5







# Les déchets de A à Z

La deuxième vie des déchets



## La vie du métal

Le métal est fondu à la fonderie.

6



## La vie du métal

Le métal est transformé  
en plaques épaisses  
ou en lingots.

7





# Les déchets de A à Z

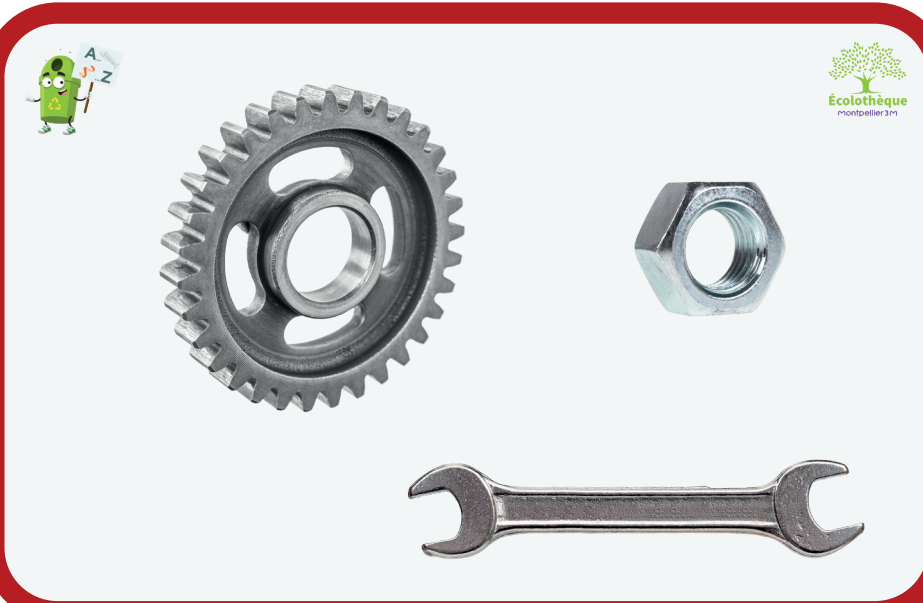
La deuxième vie des déchets



## La vie du métal

Les lingots sont fondus pour être moulés en nouvelles pièces métalliques.

8



## La vie du métal

Voici de beaux objets en métal recyclé.

9





## Atelier 5

# La filière du plastique



Découper les cartes puis coller les rectos et les versos dos à dos. Plastifier les cartes.



Illustrations et textes inspirés du dispositif pédagogique Rouletaboule édité par le Réseau École et Nature.

Merci à ce réseau pour leur aimable autorisation de diffusion.



**1**

### La vie du plastique

Les emballages en plastique sont jetés à la poubelle jaune.

**1**



# Les déchets de A à Z

La deuxième vie des déchets



## La vie du plastique

Les poubelles jaunes sont collectées.

2



## La vie du plastique

Le contenu des poubelles jaunes arrive au centre de tri.

3







# Les déchets de A à Z

La deuxième vie des déchets



## La vie du plastique

Par des machines et des personnes, les déchets recyclables sont triés suivant leur matière. Les plastiques sont isolés.

4



## La vie du plastique

Les différentes qualités de plastique sont séparées et écrasées en « balles » pour prendre moins de place.

5





# Les déchets de A à Z

La deuxième vie des déchets



## La vie du plastique

Les balles de plastique sont broyées et transformées en copeaux.

6



## La vie du plastique

Les copeaux sont lavés pour éliminer les impuretés (étiquettes, résidus...).

7





# Les déchets de A à Z

La deuxième vie des déchets



## La vie du plastique

Le plastique est fondu puis transformé en granulés de différentes couleurs. Ces granulés sont vendus aux industries.

8



## La vie du plastique

Les granulés sont fondus et moulés pour fabriquer de nouveaux objets.

9







## Atelier 5

# La filière du verre



Découper les cartes puis coller les rectos et les versos dos à dos. Plastifier les cartes.



Illustrations et textes inspirés du dispositif pédagogique Rouletaboule édité par le Réseau École et Nature.

Merci à ce réseau pour leur aimable autorisation de diffusion.



# 1

## La vie du verre

Le verre est trié à la maison.





# Les déchets de A à Z

La deuxième vie des déchets



## La vie du verre

Dépôt du verre au conteneur sélectif  
du quartier.

2



## La vie du verre

La collecte des conteneurs  
à verre.

3





# Les déchets de A à Z

La deuxième vie des déchets



## La vie du verre

Pour éliminer les matériaux étrangers,  
Il faut trier.

4



## La vie du verre

Chez le récupérateur,  
des montagnes de verre.

5







# Les déchets de A à Z

La deuxième vie des déchets



## La vie du verre

Le verre est broyé en calcin.

6



## La vie du verre

Dans le four à 1500°C,  
le verre devient pâte.

7



# Les déchets de A à Z

La deuxième vie des déchets



## La vie du verre

La pâte de verre est fondue  
et coulée.

8



## La vie du verre

Bouteilles neuves  
en verre recyclé.

9







## Atelier 5

# La filière des déchets verts



Découper les cartes puis coller les rectos et les versos dos à dos. Plastifier les cartes.



Illustrations et textes inspirés du dispositif pédagogique Rouletaboule édité par le Réseau École et Nature.

Merci à ce réseau pour leur aimable autorisation de diffusion.



# 1

## La vie des déchets verts

Au jardin, les déchets « verts »  
prennent de la place.

# 1



# Les déchets de A à Z

La deuxième vie des déchets



## La vie des déchets verts

À la déchèterie, un conteneur est prévu pour les déchets verts.

2



## La vie des déchets verts

Les déchets verts sont chargés et transportés vers une plateforme de compostage.

3







# Les déchets de A à Z

La deuxième vie des déchets



## La vie des déchets verts

Les déchets verts sont broyés en morceaux.

4



## La vie des déchets verts

Les déchets verts sont mis en tas, les andains.

5







# Les déchets de A à Z

La deuxième vie des déchets



## La vie des déchets verts

Il faut retourner souvent les andains pour accélérer la décomposition.

6



## La vie des déchets verts

Quand le compost est mûr, on le crible (on le tamise).

7





# Les déchets de A à Z

La deuxième vie des déchets



## La vie des déchets verts

Le compost mûr est mis en sacs.

8



## La vie des déchets verts

Ce terreau vendu en magasin  
fera le plus grand bien  
aux plantes du jardin.

9







## Étiquettes

atelier 6 - « Tout beau, tout neuf ! »



déchets

objets recyclés

A

B

C

D

E

1

2

3

4

5



## Photos pour l'équipe « déchets verts »



atelier 6 - « Tout beau, tout neuf ! »







# Le recyclage, ou la deuxième **Vie** des emballages

➔ Je trie mes emballages

➔ Recyclés, ils redeviennent des produits quotidiens



## sommaire

- Je trie, donc je suis 03
- Vraies/fausses idées sur le tri 04
- L'acier 06
- L'aluminium 08
- La brique alimentaire 10
- Les papiers-cartons 12
- Les plastiques 14
- Le verre 16
- Le bon geste, c'est une question de réflexe 18

# Je trie, donc je suis



## De plus en plus!

En 1992, la France a lancé le dispositif Eco-Emballages pour recycler les emballages des ménages.

En 2006, près de 59 millions de Français trient leurs emballages pour qu'ils soient recyclés.

En Europe, la France est numéro deux au hit-parade des trieurs, après l'Allemagne.



## Bon pour l'environnement

En 2005, grâce au geste de tri, on a évité des rejets dans l'atmosphère de gaz à « effet de serre » équivalant à la pollution produite par 750 000 personnes.



## Un point, c'est tout

Le recyclage de nos emballages a un symbole : le point vert.

Quand ce logo figure sur un produit emballé, c'est que l'entreprise participe financièrement au recyclage de l'emballage.

95 % des produits emballés que nous achetons portent aujourd'hui le point vert!

## 4 emballages par jour

C'est ce que jette en moyenne chaque habitant. Cela représente 1 460 emballages par an.

## 2 fois plus qu'en 1960

Un habitant jette chaque jour plus de 1 kilo de déchets, soit, en moyenne, 420 kilos d'ordures ménagères par an ; 86 kilos sont des déchets d'emballages.

## 1 résultat encourageant

Le gisement des emballages diminue peu à peu. En 2003, il a retrouvé son niveau de 1994 : 4,6 millions de tonnes. C'est l'effet « tri-attitude » !

# Vraies/fausses idées sur le tri

Trier n'est compliqué que pour ceux qui ne font pas ce geste. Alors, simplifions-nous la vie...



**Il faut laisser les bouchons sur les bouteilles et flacons en plastique.**

**VRAI.** Jetez les bouteilles et les flacons en plastique avec leur bouchon ! Non seulement tout est recyclé, mais cela évite de souiller le bac et les autres emballages s'il reste un peu de produit au fond de l'emballage.



**Toutes les briques alimentaires se recyclent.**

**VRAI.** Quelles que soient leur taille et la nature des aliments qu'elles ont contenus (lait, soupe, jus de fruits...), les briques sont toutes à recycler. Il suffit de bien les égoutter, et il n'est pas nécessaire d'enlever les becs verseurs en plastique.



**Même vidés, les aérosols sont dangereux.**

**FAUX.** Bien vidés, ils ne présentent aucun problème de sécurité, que ce soit au moment de la collecte ou au centre de tri. En plus, ils se recyclent très bien.



**Les cartons, ça tient trop de place dans les bacs de tri !**

**FAUX.** Pliez-les ! Ils s'aplatissent très bien et, ainsi, vous gagnerez de la place.



**On trie toutes les bouteilles et flacons en plastique.**

**VRAI.** On recycle toutes les tailles et toutes les formes ! Du cubitainer de vin au flacon de gel douche, en passant par les eaux et les lessives, tous les flacons et bouteilles en plastique doivent être triés. Bien vidées, même la bouteille d'eau de Javel ou la bouteille d'huile alimentaire sont recyclées !



**Il n'est pas nécessaire de laver les boîtes de conserve.**

**VRAI.** Il suffit de bien les vider avant de les trier.



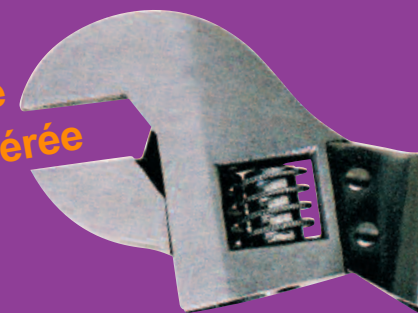
**Une question ?**

Contactez votre mairie ou demandez le Guide du tri.

# Aimant comme l'acier

En 2005, le tri des emballages a permis de recycler 313 000 tonnes d'emballages en acier.

Triée avec d'autres emballages, une boîte en acier est facilement récupérée grâce à son magnétisme.



➔ Abandonnée à l'air libre, une boîte en acier mettrait de 5 à 10 ans à disparaître.

Chaque tonne d'acier recyclé fait économiser **1 tonne** de minerai de fer.



# Éternel aluminium ...

En 2005, le tri des emballages a permis de recycler 14 000 tonnes d'emballages en aluminium.



Il se recycle à 100%  
et à l'infini.



En recyclant l'aluminium,  
on économise des ressources  
naturelles et **95% de l'énergie**  
nécessaire pour fabriquer  
l'aluminium de première fusion.

➔ Déjà 30% de l'aluminium que nous utilisons  
chaque jour et 100% de l'aluminium  
que nous trions sont recyclés.

# Toutes les briques se recyclent

En 2005, le tri des emballages a permis de recycler plus de 1,2 milliard de briques alimentaires.



➔ Aujourd'hui, c'est principalement le carton des briques que l'on recycle.



Chaque tonne de briques alimentaires recyclées permet d'économiser **2 tonnes** de bois.

# Les papiers-cartons font un carton

En 2005, le tri des emballages a permis de recycler 393 000 tonnes d'emballages en papier-carton.



Les cartons se recyclent  
une dizaine de fois.

Chaque tonne d'emballages  
en carton recyclé fait économiser  
**2,5 tonnes** de bois.

➔ Tous les cartons et les cartonnettes  
de la maison se recyclent.

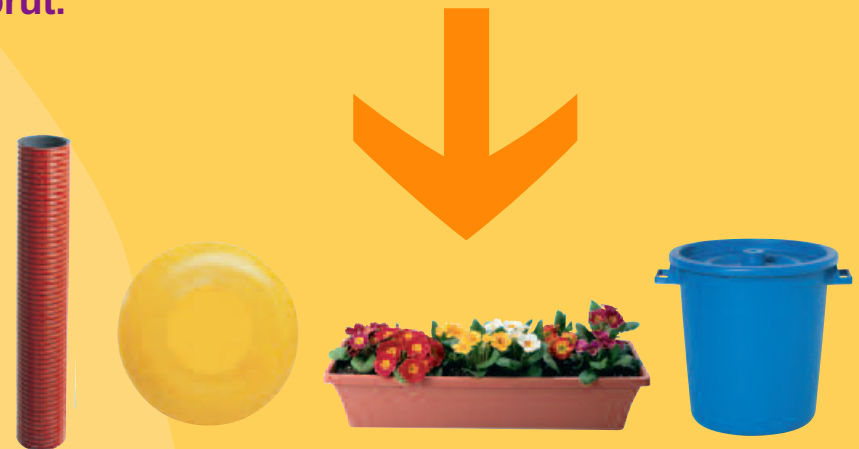


# Pas de pétrole ? Recyclons les plastiques

En 2005, le tri des emballages a permis de recycler 6 milliards de bouteilles et flacons en plastique.



➔ Chaque tonne de plastique recyclé fait économiser entre 600 et 800 kilos de pétrole brut.



En 2005, 140 000 tonnes de pétrole ont ainsi été préservées.



# Le verre renaît de ses cendres...

En 2005, le tri des emballages a permis de recycler l'équivalent de 5 milliards de bouteilles en verre.

*C'est un matériau indéfiniment et à 100 % recyclable.*



➔ **Chauffé à plus de 1 500 °C, l'emballage en verre prend toutes les formes qu'on lui demande et redevient un emballage.**

**Le verre recyclé, appelé **calcin**, est déjà la principale matière première de l'industrie du verre.**

# Le bon geste, c'est une question de réflexe

C'est incontournable, plus on consomme, plus on jette. Chaque année en France, ce sont près de 28 millions de tonnes de déchets auxquelles il faut trouver une destination ! Comme on ne peut pas réduire à l'infini la production des déchets et parce qu'on ne peut pas tout trier à la maison, des traitements sur mesure existent. D'autres restent à inventer !



## Les emballages et les journaux et magazines

Tous nos emballages en métal, en papier-carton, en plastique ou en verre, plus nos journaux et magazines.

On les trie de plus en plus, surtout les emballages qui sont recyclés dans le cadre du dispositif Eco-Emballages.



## Les ordures ménagères

Tout ce qui est souillé ou mélangé, plus les emballages non recyclables comme les sacs en plastique ou les pots de yaourt.

Elles sont incinérées dans des usines spécialisées qui sont aux normes environnementales et produisent de l'énergie pour chauffer des logements ou fournir de l'électricité.



## Les déchets encombrants ou dangereux

Les gravats, ferrailles, vieux vélos ainsi que les piles ou batteries usagées, les peintures, solvants, huiles de vidange...

Ils prennent en général le chemin des déchèteries, où ils sont placés dans des conteneurs ou des bennes spécifiques puis acheminés vers des filières de recyclage organisées.

NB : dans certaines communes, dans les grandes villes notamment, on peut aussi faire appel aux services d'enlèvement à domicile de la mairie.



## Les médicaments non utilisés

On les rapporte chez le pharmacien.



## Les déchets verts et fermentescibles

Les déchets de jardin, les épluchures de légumes, les restes de repas et, d'une manière générale, tous les déchets organiques.

Chacun peut faire son compost dans son jardin ou apporter ses déchets en déchèterie pour qu'ils partent ensuite sur des plates-formes de compostage.

NB : de plus en plus de communes organisent aujourd'hui le ramassage des déchets verts.



## Les vêtements, les jouets et, parfois, le mobilier

Pensez aux organisations caritatives comme Emmaüs, le Secours catholique ou la Croix-Rouge : elles reprennent les objets en bon état, quelquefois directement à votre domicile.



## Les équipements électriques et électroniques

Les appareils qui fonctionnent avec une prise électrique, une pile ou un accumulateur.

Début 2007, on aura le choix entre différents systèmes de collecte (collectes municipales, d'organisations caritatives..., déchèteries). On pourra également remettre ses appareils usagés au distributeur, qui s'engage à les reprendre gratuitement. Ceux-ci seront ensuite pris en charge par un éco-organisme qui devra procéder à leur enlèvement, leur traitement et leur recyclage.

**Tout ce qui n'a pas pu être traité grâce aux solutions évoquées ci-dessus est stocké dans des décharges réglementées (centres d'enfouissement techniques) afin d'éviter tous les risques de pollution.**



# Les déchets de A à Z

## La deuxième vie des déchets



**Conception pédagogique :** Alexandre NICOLAS / [Académie de Montpellier](#) - Marie-Pierre DELTEIL et Martine DEMIRAS / [Écolothèque de Montpellier Méditerranée Métropole](#)

**Conception graphique :** Alexandre NICOLAS / [Académie de Montpellier](#)

**Édition :** [Écolothèque de Montpellier Méditerranée Métropole](#)

## Crédits iconographiques

**Logo déchets de A à Z :** © VizRad / Shutterstock.com

**Zeste d'orange :** © millering / Shutterstock.com

**Arêtes de poisson :** © Panda Vector / Shutterstock.com

**Ciseaux :** © nice17 / Shutterstock.com

**Stick de colle :** © Eloku / Shutterstock.com

**Poubelle sympa avec ampoule :** © VizRad / Shutterstock.com

**Poubelle sympa montre recyclage :** © VizRad / Shutterstock.com

**Poubelle sympa montre muscles :** © VizRad / Shutterstock.com

**Illustrations des différentes filières du carton, métaux, verre, plastique et déchets verts :** © Muriel Chircop / [Académie de Montpellier](#)

**Illustrations des différentes logo des familles de déchets (carton, métaux, verre, plastique et déchets verts) :** © Muriel Chircop / [Académie de Montpellier](#)

**Illustrations de cochon, baleine, vache et rhinocéros :** © Muriel Chircop / [Académie de Montpellier](#)

**Illustrations de poubelles jaune, grise, orange, de conteneur à verre et de composteur :** © Muriel Chircop / [Académie de Montpellier](#)

**Main :** pixabay.com / Domaine public

**Sigle recyclage :** © Kovalov Anatolii / Shutterstock.com

**Tube de colle :** © Gisele Yashar / Shutterstock.com

**Journaux - Bidon nettoyant - Pot de confiture :** © [Citeo](#) / Jean-Michel de Forceville

**Baril de pétrole :** © Amiralis / [CC BY-SA 3.0](#)

**T-Shirt :** pixabay.com / Domaine public

**Fleur de coton :** © texturis - Fotolia.com

**Bûches de bois :** © indochine / Fotolia.com

**Sable :** © panya99 - Fotolia.com

**Minerai de fer :** © [James St. John](#) / [CC BY 2.0](#)

**Boîte de conserve :** © Geoffrey Whiteway / [stockvault.net](#)

**Herbe coupée :** © ImagePixel / Shutterstock.com

**Compost :** © showcake / Fotolia.com

**Vache :** © EwaStudio - Fotolia.com

**Chaussures :** © mrsiraphol / Freepik.com

**Polaire :** © nito - Fotolia.com

**Bauxite :** © [Isidre blanc](#) / [CC BY-SA 3.0](#)

**Papier aluminium :** © stockphoto-graf / Fotolia.com

**Latex :** [Jan-Pieter Nap](#) / Domaine public

**Gants de ménage :** © mrsiraphol / Freepik.com

**Mouton d'Ouessant :** © Eric Isselée / Fotolia.com

**Bonnet :** © Kstudio / Freepik.com

**Argile :** © monamakela.com / Fotolia.com

**Pot :** © [Christophe Libert](#) / [Freemages.com](#)

**Sac de blé :** © airborne77 / Fotolia.com

**Épi de blé :** © eAlisa / Fotolia.com

**Pain :** © Vadim Gnidash / Fotolia.com

**Poubelle :** © Appu Stocks / Shutterstock.com

**Poubelle jaune (filière carton) :** © Shotmedia / Shutterstock.com

**Ramassage poubelle jaune (filière carton) :** © [Montpellier Méditerranée Métropole](#)

**Tri poubelle jaune (filière carton) :** © Demeter - [Montpellier Méditerranée Métropole](#)

**Tas papier et balles (filière carton) :** © Demeter - [Montpellier Méditerranée Métropole](#)

**Ajout de bois (filière carton) :** © Mark Agnor / Shutterstock.com

**Pâte à papier (filière carton) :** © Hunter Bliss Images / Shutterstock.com

**Rouleaux de carton brut (filière carton) :** © K-STUDIO / Shutterstock.com



# Les déchets de A à Z

## La deuxième vie des déchets



**Fabrication carton ondulé (filière carton) :** © Andrei Mayatnik / Shutterstock.com  
**Piles de cartons (filière carton) :** © MIA Studio / Shutterstock.com  
**Jet de déchet poubelle jaune (filière métaux) :** © Sophie Gallezot - [Écolothèque](#)  
**Benne métaux déchèterie (filière métaux) :** © Sophie Gallezot - [Écolothèque](#)  
**Ramassage poubelle jaune et déchèterie (filière métaux) :** © [Montpellier Méditerranée Métropole](#)  
**Ligne de tri (filière métaux) :** © Nordroden / Shutterstock.com  
**Balles de métaux (filière métaux) :** © Huguette Roe / Shutterstock.com  
**Copeaux de métaux (filière métaux) :** © Pixel B / Shutterstock.com  
**Fonderie (filière métaux) :** © DedMityay / Shutterstock.com  
**Plaques de métal (filière métaux) :** © conyjeera / Shutterstock.com  
**Lingots (filière métaux) :** © Weloveonitsuka / Shutterstock.com  
**Moulage objet en métal (filière métaux) :** © Mr.1 / Shutterstock.com  
**Engrenage (filière métaux) :** © voyata / Shutterstock.com  
**Écrou (filière métaux) :** © domnitsky / Shutterstock.com  
**Clé (filière métaux) :** © Prokrida / Shutterstock.com  
**Jet de déchet poubelle jaune (filière plastique) :** © Sophie Gallezot - [Écolothèque](#)  
**Arrivée poubelle jaune au centre de tri (filière plastique) :** © Demeter - [Montpellier Méditerranée Métropole](#)  
**Tri poubelle jaune (filière plastique) :** © Demeter - [Montpellier Méditerranée Métropole](#)  
**Balles plastiques (filière plastique) :** © Demeter - [Montpellier Méditerranée Métropole](#)  
**Copeaux de plastique (filière plastique) :** © mann7429 / Shutterstock.com  
**Lavage copeaux de plastique (filière plastique) :** © Nordroden / Shutterstock.com  
**Granulés plastique (filière plastique) :** © raevas / Shutterstock.com  
**Divers récipients de plastique (filière plastique) :** © Mochiendut / Shutterstock.com  
**Récupération des bouteilles en verre (filière verre) :** © Fevziie / Shutterstock.com  
**Jet du verre au conteneur (filière verre) :** © stoatphoto / Shutterstock.com  
**Ramassage du conteneur à verre (filière verre) :** © YanaKotina / Shutterstock.com  
**Tri du verre (filière verre) :** © Stoyan Yotov / Shutterstock.com  
**Pile de verre (filière verre) :** © Belish / Shutterstock.com  
**Verre pilé (filière verre) :** © M.Moira / Shutterstock.com  
**Fonderie de verre (filière verre) :** © goldenporshe / Shutterstock.com  
**Moulage de nouvelles bouteilles (filière verre) :** © Anton Kurashenko / Shutterstock.com  
**Nouvelles bouteilles en verre (filière verre) :** © Africa Studio / Shutterstock.com  
**Brouette pleine de déchets verts (filière déchets verts) :** © Andrey\_RU / Shutterstock.com  
**Déchets verts à la déchèterie (filière déchets verts) :** © Kzenon / Shutterstock.com  
**Collecte des déchets verts à la déchèterie (filière déchets verts) :** © Kzenon / Shutterstock.com  
**Broyage des déchets verts (filière déchets verts) :** © ImagineStock / Shutterstock.com  
**Mise en tas des déchets verts (filière déchets verts) :** © Tom Falcon Harding / Shutterstock.com  
**Retournement des déchets verts (filière déchets verts) :** © Rick4you / Shutterstock.com  
**Tamisage du compost (filière déchets verts) :** © Rikard Stadler / Shutterstock.com  
**Mise en sac du compost (filière déchets verts) :** © Tama2u / Shutterstock.com  
**Vente de compost (filière déchets verts) :** © Juice Dash / Shutterstock.com  
**Sciure dans main :** © Mykola Mazuryk / Shutterstock.com  
**Charbon dans main :** © Pavlo Lys / Shutterstock.com  
**Sable noir dans main :** © Hans Verburg / Shutterstock.com  
**Compost dans main :** © Stacey Newman / Shutterstock.com

## Documents

**Guide de tri et de collecte :** INSTITUTIONS&PROJETS • Montpellier Méditerranée Métropole - Direction de la Communication - 01/2021 - LV

**Le recyclage ou la deuxième vie des emballages :** Eco-Emballages - 08/2006 - [www.ecoemballages.fr](http://www.ecoemballages.fr)